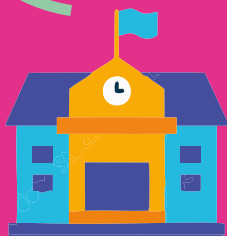


+ DE 70  
FORMATIONS  
APRÈS BAC



PÔLE  
D'ENSEIGNEMENT  
SUPÉRIEUR  
D'ÉPINAL





# NOUS DONNONS **aux Jeunes** LE POUVOIR D'avancer

---

Banque au quotidien, installation,  
orientation, assurance, mobilité,  
**découvrez nos solutions dédiées.**

**Crédit**  **Mutuel**

# SOMMAIRE



## UNIVERSITÉ DE LORRAINE

### Fac de Sciences et Technologies 3

|   |   |
|---|---|
| Licence professionnelle Métiers de la Mode    | 4 |
| Licence professionnelle Aménagement Paysager  | 5 |
| Licence professionnelle Infographie Paysagère | 6 |

### Fac des Sciences du Sport 7

|          |   |
|----------|---|
| L1 STAPS | 8 |
|----------|---|

### ENSTIB 9

|  |    |
|--|----|
| Ingénieurs   | 10 |
| Licences professionnelles « Métiers du bois, parcours structure bois » | 10 |
| Master « Architecture Bois Construction »                              | 11 |
| Ingénieur de spécialisation  | 11 |

### INSPÉ 13

|   |    |
|---|----|
| Master Métiers de l'Enseignement, de l'Éducation et de la Formation | 14 |
|---|----|

### Faculté de Droit 15

|                                     |    |
|-------------------------------------|----|
| Licence en Droit ou Droit/Gestion   | 16 |
| Master 2 Droit des contrats publics | 17 |

### IUT ÉPINAL Hubert-Curien 19

|   |    |
|---|----|
| BUT Génie Industriel et Maintenance   | 20 |
| BUT Qualité, Logistique Industrielle et Organisation  | 21 |
| BUT Techniques de Commercialisation   | 21 |
| Licence Professionnelle Métiers de l'Énergétique, de l'Environnement et du Génie Climatique | 22 |
| Licence professionnelle Métiers de l'Industrie : Logistique Industrielle                    | 22 |
| Licence professionnelle Management des Activités Commerciales                               | 23 |
| Master Marketing et communication appliqués au digital                                      | 23 |

## LYCÉES

### Lycée P.-M.-France 24

|   |    |
|---|----|
| Classe préparatoire aux grandes écoles ATS2i                  | 25 |
| BTS Conception et réalisation des Systèmes Automatiques       | 25 |
| BTS Electrotechnique  | 26 |
| BTS Métiers de la Mode et du Vêtement                         | 26 |
| BTS Cybersécurité, Informatique et réseaux, Electronique CIEL | 27 |

### Lycée Claude-Gellée 28

|   |    |
|---|----|
| Classes Préparatoires aux Grandes Ecoles MPSI et MP | 29 |
|---|----|

### Campus Saint Jo 30

|   |    |
|---|----|
| Certification de Spécialisation Accueil Réception                         | 31 |
| BTS Gestion de la PME   | 31 |
| BTS Management Commercial Opérationnel                                    | 31 |
| BTS Négociation et Digitalisation de la Relation Client                   | 31 |
| BTS Comptabilité et Gestion   | 31 |
| BTS Constats et Commercialisation de Solutions Techniques                 | 32 |
| Licence European Bachelor Chargé de développement des Ressources Humaines | 33 |
| Licence Bachelor Responsable Développement Commercial                     | 33 |
| Licence Bachelor Responsable de Mission d'Expertise Comptable             | 33 |
| D.C.G. Diplôme de Comptabilité et Gestion - Licence                       | 34 |
| D.S.C.G. - Diplôme Supérieur de Comptabilité et Gestion - Master          | 34 |

### Lycée Louis-Lapicque 35

|  |    |
|--|----|
| BTS Management Commercial Opérationnel                         | 36 |
| BTS Comptabilité et Gestion                                    | 36 |
| BTS Gestion de la PME  | 37 |
| BTS Services et Prestations des Services Sanitaires et Sociaux | 37 |
| BTS Economie Sociale Familiale                                 | 37 |

### Lycée Isabelle Viviani 39

|   |    |
|---|----|
| Certification de spécialisation Services numériques aux organisations | 40 |
| BTS Gestion des Transports et Logistique Associée                     | 40 |

## AUTRES ÉTABLISSEMENTS D'ENSEIGNEMENTS SUPÉRIEURS

|  |           |
|--|-----------|
| <b>École Supérieure d'Art de Lorraine - ESAL</b> | <b>41</b> |
| DNA  | 42        |

### CFA des Vosges 43

|  |    |
|--|----|
| Commerce, Numérique, Immobilier, Tourisme, Gestion de la PME | 44 |
|--|----|

### Institut de Formation aux Métiers de la Santé- IFMS 45

### Conservatoire National des Arts et métiers - CNAM 47

|   |    |
|---|----|
| Licence Gestion des Organisations, Commerce, informatique, immobilier | 48 |
|---|----|

### CMA Formation Epinal 50

|   |    |
|---|----|
| Métiers de bouche, Soins à la personne, Pharmacie, Automobile, Vente-commerce | 51 |
|---|----|

### MFR-CFR de Gugnécourt 52

|  |    |
|--|----|
| BTS Economie Sociale Familiale                                     | 53 |
| BTSA Développement, Animation des Territoires Ruraux               | 53 |
| BTSA Analyse, Conduite et Stratégie de l'Entreprise Agricole       | 53 |
| Diplôme d'Etat de la Jeunesse de l'Education Populaire et du Sport | 53 |

### École de Roville 54

|  |    |
|--|----|
| BTSA Aménagements Paysagers  | 55 |
| BTSA Technico-commercial UJAC  | 55 |
| BTSA Métiers du végétal  | 55 |
| BTSA Gestion et Protection de la Nature                                      | 56 |
| Bachelor en Stratégie des Organisations pour un Développement durable        | 56 |
| Licence Pro Aménagements Paysagers   | 56 |
| Licence Pro en Aménagement du territoire et urbanisme, infographie paysagère | 56 |

### Pôle formation UIMM Lorraine 57

|  |    |
|--|----|
| BTS Maintenance des Systèmes                             | 58 |
| BTSA Architecture en métal                               | 58 |
| BTSA Conception des processus de réalisation de produits | 59 |

### CFA Papetier de Gérardmer 60

|   |    |
|---|----|
| BTS Pilotage des procédés                                     | 61 |
| Bac Pro Procédés de la Chimie de l'Eau et des Papiers Cartons | 61 |
| Bac Pro Pilotage de Ligne de Production                       | 61 |

# PÔLE D'ENSEIGNEMENT SUPÉRIEUR D'ÉPINAL



Maison de l'étudiant  
Espace Louvière - 88000 Épinal  
Tél : 03 29 64 14 40  
e.polesup@gmail.com



## Mot du président

Bienvenue à Épinal Ville Universitaire, une ville facile à vivre, accessible et adaptée à vos études.

En dehors des grandes métropoles, Épinal Ville Universitaire possède de nombreux avantages qui ont attiré 3000 étudiants. Épinal Ville Universitaire forme des professionnels en lien avec l'emploi local et national.

Épinal Ville Universitaire accueille différents types d'établissements d'enseignement supérieur offrant des formations à tous niveaux d'études : des BTS en lycée et CFA aux licences générales, aux masters, École d'Ingénieurs, d'Art, School of Management en passant par les BUT dans les IUT, pour finir par les études doctorales. 65 programmes de formation sont disponibles à Épinal, Ville Universitaire. De nombreuses passerelles permettent des parcours complets de formation sur le même site, allant jusqu'au doctorat.

Épinal Ville Universitaire se distingue par son campus à taille humaine, offrant des environnements plaisants qui favorisent la réussite étudiante. Les étudiant-es créent des liens privilégiés entre eux, mais aussi avec les enseignant-es, plus disponibles. Un coût de la vie beaucoup moins élevé que dans les métropoles. À pied, en bus ou à vélo, vous êtes près de tout et vous pouvez en profiter pour donner un petit coup de pouce à la planète !

Pour Épinal Ville Universitaire, pas de compromis : la qualité est au rendez-vous ! Des infrastructures neuves et des équipements de pointe. L'hébergement et la restauration sont facilités par les Cités Universitaires et les Restaurants Universitaires. Une vie étudiante comme on les aime avec la Maison de l'étudiant, les Associations sportives, les soirées, les théâtres, cinémas et musées...

**Mathieu Pétrissans**  
*Président d'E-pôle Sup*

## Salon Post-Bac

Présentation de toutes les filières du territoire.

Renseignements sur les résidences universitaires, la sécurité sociale, les bourses, le sport, les restos U,...

**Mardi 2 décembre 2025 - Centre des Congrès d'Épinal de 10h à 17h**

Entrée libre.

## Portes ouvertes

**Samedi 7 février 2026**

Les établissements spinaux accueilleront pour une visite de leurs bâtiments, et la Maison de l'Étudiant vous présente ses services et vous fait visiter ses résidences universitaires.



## Journées d'intégration

Les lycéens peuvent demander à passer deux journées dans certains établissements, pour suivre des cours normaux, des TP, et des cours aménagés. Contactez le responsable de l'établissement concerné dont vous trouverez les coordonnées dans cette plaquette.



# FACULTÉ DES SCIENCES ET TECHNOLOGIES ANTENNE D'ÉPINAL

**Campus Kennedy**  
**1 rue Charles Perrault**  
**88000 Épinal**

**[fst-Épinal-contact@univ-lorraine.fr](mailto:fst-Épinal-contact@univ-lorraine.fr)**  
**[www.fst-Épinal.univ-lorraine.fr](http://www.fst-Épinal.univ-lorraine.fr)**

## Présentation générale

3 formations Bac +3 sont disponibles sur le campus :

- Licence Professionnelle Métiers de la Mode (*formation initiale, continue ou alternance*)
- Licence Professionnelle Aménagement Paysager (*formation initiale ou continue ou alternance*),
- Licence Professionnelle Infographie Paysagère (*formation initiale, continue ou alternance*).

Chacune de ces formations répond à des besoins sur le marché de l'emploi et est dispensée avec une forte implication des acteurs professionnels. Le but premier est d'apporter aux étudiants les connaissances et les compétences qui leur permettront de s'insérer et de progresser efficacement dans leur vie professionnelle.

La Faculté est facilement accessible en bus (lignes n°2 - arrêt Evrard et n°4 - arrêt Perrault) et bénéficie d'un grand parking pour voitures, motos et vélos.

Sur le campus, les étudiants peuvent étudier dans de très bonnes conditions grâce à la présence :

- d'une Bibliothèque Universitaire,
- de salles informatiques,
- de salles de travail,
- d'un foyer étudiant,
- d'un wifi haut débit,
- d'un gymnase,
- de nombreux espaces de détente en plein air.

La Maison de l'Étudiant propose des logements fonctionnels, rénovés et à tarifs réduits à 300 m du campus de la Faculté (résidence «Clair Matin») et en différents autres lieux de la ville d'Épinal. La cité spinalienne dispose en outre de 2 restaurants universitaires.



## Formations

### Licence Professionnelle Métiers de la Mode

La Licence Professionnelle Textile, au cœur du bassin textile vosgien (Épinal-Gérardmer-Saint Dié), vient compléter une offre de formation aux métiers de ce secteur allant du diplôme de technicien à celui d'ingénieur.

Ce cursus court (1 an) vise à former des acteurs capables d'assurer une interface entre les techniciens de terrain et les gestionnaires et à construire des profils de professionnels autonomes dans des petites et moyennes unités de travail sous la responsabilité d'un ingénieur. Ces professionnels devront être capables de manager des petites équipes de techniciens et de manutentionnaires dans le domaine textile habillement, de gérer, maîtriser et réorganiser les unités de production, de créer et concevoir de nouveaux produits textiles.

### Programme d'enseignement

**Un parcours unique :** développement de produits et management de la production (449 h) avec des enseignements en :

Communication, management de projet, gestion des ressources humaines, économie et droit, anglais pour usage professionnel, connaissances des matières, procédés de fabrication/traitement des matériaux, caractérisation des produits, métrologie et normes, gestion de production, management de la qualité, marketing et techniques de vente, moulage, conception/industrialisation d'une collection, outils informatiques de CAO, DAO, GPAO, prototypage, graphisme, infographie.

Ces enseignements sont complétés par :

- Un projet tuteuré : 150 h
- Stage :
  - 15 semaines minimum en entreprise pour les étudiants en Formation initiale FI ou continue FC
  - OU
  - une immersion de plus de 30 semaines en entreprise pour les étudiants en Alternance

### Conditions d'admission

Le recrutement s'établit par dossier de candidature. Cette formation s'adresse aux titulaires d'un diplôme à Bac + :

- L2 générales (droit, Sciences, ...)
- BTS
  - Métiers de la mode et du vêtement

- Design de Mode Textile et Environnement
- Conception des Produits Industriels...
- BUT
  - Gestion des entreprises et administrations
  - Qualité Logistique Industrie et Organisation
  - Techniques de Commercialisation
- D'autres diplômes de la filière textile/habillement homologués BAC + 2 (avec 120 ECTS)

### Inscription possible en :

- Formation Initiale
- Formation continue
- Alternance
  - en contrat d'apprentissage
  - en contrat de professionnalisation
- Validation d'Acquis de l'Expérience

### Débouchés

Responsable d'équipe, qualificateur, assistant ingénieur, concepteur de produits textiles, gestionnaire d'une unité de production, cadre moyen dans un bureau d'études ou un bureau des méthodes.

Une part importante de la formation en management, gestion des ressources humaines, stratégie, marketing favorisera les évolutions de carrière.

### Éventuelle poursuite d'études

- Master ou Écoles d'ingénieurs textiles.
- Passage en cycle préparatoire aux CAPET "Génie Industriel, option Matériaux Souples"

### Contacts

#### Secrétariat pédagogique :

Dominique Perisse - 03 72 74 97 51  
Dominique.Perisse@univ-lorraine.fr

#### Responsable de formation :

Béatrice George - 03 72 74 56 17  
Beatrice.George@univ-lorraine.fr



Naoual

*A la suite d'un premier cursus dans le domaine du commerce, j'ai souhaité découvrir l'univers « textile » en intégrant la Licence Professionnelle Textile/Habillement option production.*

*Déjà titulaire d'un DUT TC et d'une LP DCPME (IUT Hubert Curien), j'ai pu développer une double compétence grâce aux enseignements proposés par cette formation.*

*J'ai choisi d'effectuer mon stage de professionnalisation au sein du CETELOR : Centre d'Essais Textile Lorrain, avec pour mission de mettre en place la stratégie commerciale du laboratoire. Je continue aujourd'hui d'évoluer dans cette structure en tant que Technico-commerciale. J'ai également le plaisir d'intervenir dans le cadre de cette Licence pour enseigner les modules de gestion de production et de e-commerce.*



*Gestion et développement du paysage*

## Licence Professionnelle Aménagement Paysager

La Licence Professionnelle offre aux futurs diplômés la possibilité de résoudre des problèmes professionnels rencontrés dans les structures de l'aménagement paysager.

Pour le parcours Gestion et pilotage des chantiers d'aménagement : planifier, gérer, organiser, évaluer des chantiers d'aménagement.

Pour le parcours Gestion et développement durable des espaces paysagers et naturels : établir des diagnostics de milieux, élaborer des propositions de gestion des espaces paysagers avec une démarche de durabilité.

Les objectifs impliquent :

- un élargissement du socle de connaissances scientifiques culturelles et techniques,
- le développement de l'autonomie, de l'ouverture d'esprit et des capacités à résoudre des problèmes,
- efficacité, dynamisme et esprit d'initiative.

### Programme d'enseignement

#### La formation de 600 h se partage :

- Enseignements 450 h réparties en :
  - 90h de formation scientifique
  - 90h de formation professionnelle
  - 120h de boîte à outil
  - 150h spécifique à chaque parcours :
    - Gestion et développement durable des espaces paysagers et naturels
    - Gestion et pilotage des chantiers
- Projet tutoré avec soutenance publique 150h : conduire l'étudiant à une démarche personnelle axée sur une problématique scientifique ou professionnelle. L'approche du sujet se fera dans sa globalité par des recherches bibliographiques puis par des études d'applications au niveau local. Le projet est encadré par un tuteur.
- Stage de 14 semaines : le choix de la structure de stage est lié à la nature de la spécialité choisie.

### Conditions d'admission

Le recrutement s'établit par dossier de candidature. Cette formation s'adresse aux titulaires d'un :

- L2 Sciences du vivant
- L2 Géosciences
- L2 Géographie
- DUT Génie civil
- BTS Aménagements Paysagers, Gestion Forestière, Gestion Production de la Nature

- Autres BACS + 2 en relation avec le secteur aménagement

Trois statuts possibles :

- Formation initiale
- Formation continue : justifier de 6 mois d'expériences professionnelles ; ce statut s'adresse aux demandeurs d'emploi avec le statut de stagiaire continue ou demandeurs d'emploi ayant un BTS par apprentissage.
- Formation par apprentissage

### Débouchés

#### Pour le parcours Gestion et Pilotage des Chantiers :

- Chef d'entreprise de travaux paysagers
- Chef de chantiers
- Conducteur de travaux en entreprises
- Contrôleur territorial de travaux

#### Pour le parcours Gestion et développement durable des espaces paysagers et naturels :

- Agent de développement local
- Assistant ingénieur espaces verts
- Eco-conseiller dans des organismes parapublics
- Agent contractuel de la fonction publique territoriale
- Chargé de mission en développement local dans des collectivités territoriales ou des associations (PNR, CAUE, Communautés de communes, Communautés d'agglomérations)
- Chargé de mission en entreprise de paysage

### Renseignements complémentaires

[www.fst-Epinal.univ-lorraine.fr](http://www.fst-Epinal.univ-lorraine.fr)

[www.roville.fr/licencepro](http://www.roville.fr/licencepro)

### Contacts

#### Interlocuteur de l'Université de Lorraine

Rodnay Sormani  
03 72 74 51 59  
[rodnay.sormani@univ-lorraine.fr](mailto:rodnay.sormani@univ-lorraine.fr)

#### Interlocuteur de l'Ecole partenaire EHP

(Ecole d'Horticulture et de Paysage)  
Sébastien Viriot  
03 29 65 11 04  
[lycée.roville@wanadoo.fr](mailto:lycée.roville@wanadoo.fr)

#### Secrétariat pédagogique

Giliane Kaltenbach  
03 72 74 97 50  
[giliane.kaltenbach@univ-lorraine.fr](mailto:giliane.kaltenbach@univ-lorraine.fr)

## Maxime

Après un baccalauréat général, j'ai intégré le BTS Aménagements Paysagers en apprentissage. Ce diplôme m'a permis d'acquérir de solides bases dans le domaine de la conduite et de la gestion de chantier. Il m'a cependant laissé sur ma faim concernant les méthodes d'aménagement durables du paysage. En effet, pour moi, l'environnement et le cadre de vie ne sont pas des biens monétisables mais une richesse commune à respecter et à pérenniser pour les générations futures. C'est grâce à la Licence Professionnelle Aménagement du Paysage, spécialité Gestion et développement durable des espaces paysagers et naturels, que j'ai engrangé les compétences professionnelles en adéquation avec ma vision des territoires. A l'issue du stage professionnel suivi lors de cette formation, j'ai pu intégrer le monde du travail à travers un premier emploi très motivant. En effet, je suis désormais chargé de conforter l'évolution des pratiques d'entretien écologiques au sein de la structure qui m'a accueilli en stage, une collectivité territoriale engagée et dynamique.



## Licence Professionnelle Infographie Paysagère

L'objectif principal de la formation est d'apprendre à mettre en forme des projets d'aménagement paysager, depuis les études préliminaires jusqu'aux plans d'exécution.

### Programme d'enseignement

Formation de 600h réparties en :

- 450h d'enseignements
- et 150h de projet tutoré, dont 120h directement encadrées par des paysagistes

#### 1<sup>er</sup> semestre

- UE1 – adaptation (6 crédits ECTS), 105h
- UE2 – aménagement du territoire (3 crédits ECTS), 60h
- UE3 – mise en forme de projet (9 crédits ECTS), 110h
- UE4 – communication de projet (3 crédits ECTS), 70h
- UE5 – mise en œuvre du projet (9 crédits ECTS), 105h

#### 2<sup>nd</sup> semestre

- UE6 – projet tutoré (10 crédits ECTS), 150h
- UE7 – stage (20 crédits ECTS), 14 semaines

### Conditions d'admission

Avoir obtenu 120 crédits ECTS, DUT, DEUST, BTS, BTSA, autres étudiants satisfaisant aux prérequis de la formation, VAE...

Le recrutement s'établit par dossier de candidature et entretien pour s'inscrire en :

- Formation initiale à temps plein,
- Formation continue à temps plein (CIF),
- Formation initiale en alternance par apprentissage,
- Formation continue en alternance par contrat de professionnalisation.

## Débouchés

- bureaux d'études privés (Agences de paysage/FFP, Entreprises du paysage/UNEP, architectes, urbanistes, géomètres, génie civil...);
- collectivités territoriales (services d'urbanisme, communautés de communes, conseils départementaux...);
- services déconcentrés de l'Etat (DDT, DREAL, ONF...);
- organismes parapublics (CAUE, SEM, Chambre d'Agriculture).

## Renseignements complémentaires et travaux des diplômés

[www.infographie-paysagere.fr](http://www.infographie-paysagere.fr)

## Contacts

### Responsable de la formation

Ammar Oulamara  
03 54 95 84 83  
[ammar.oulamara@univ-lorraine.fr](mailto:ammar.oulamara@univ-lorraine.fr)

### Responsable pédagogique

Interlocuteur de l'Ecole d'Horticulture et de Paysage de Rville  
Patrice Le Houarno  
06 98 93 30 67  
[patricelehouarno@free.fr](mailto:patricelehouarno@free.fr)

### Secrétariat pédagogique

Giliane Kaltenbach  
03 72 74 97 50  
[giliane.kaltenbach@univ-lorraine.fr](mailto:giliane.kaltenbach@univ-lorraine.fr)

## Julie

Mon année en Licence infographie paysagère a été liée à une expérience humaine très forte avant tout ! Le corps enseignant, principalement composé de professionnels, fut enrichissant, de par l'investissement des professeurs auprès de leurs élèves qui prennent le temps de les entraîner à des oraux ou encore de les confronter au « monde du travail », en réalisant de réels projets devant des clients par exemple. D'autre part, les travaux de groupes instaurés lors d'ateliers ont permis de cibler un point plus qu'important dans la réalisation de projets dans le métier de paysagiste : la cohésion et l'entraide. Enfin, c'est un programme complet, sur une année seulement, mais qui m'a permis personnellement de me construire un savoir-faire et une technique de travail assidue. Grâce à cette formation, j'ai enfin trouvé ma voie : l'infographie et le graphisme. Je suis désormais embauchée en CDI chez Garnier-Thibaut, une entreprise dans les Vosges, où j'occupe un poste d'infographiste & assistante marketing.







# FACULTÉ DES SCIENCES DU SPORT — UFR STAPS



Établissement partenaire  
des journées d'immersion

1, rue Charles Perrault  
88000 Épinal  
03 72 74 97 49

franck.renard@univ-lorraine.fr  
corinne.chevrier@univ-lorraine.fr  
staps-nancy.univ-lorraine.fr/fr/content/antenne-staps-d'Épinal



UNIVERSITÉ  
DE LORRAINE



## Présentation générale

L'antenne d'Épinal de la Faculté des Sciences du Sport de Nancy, regroupe chaque année plus d'une centaine d'étudiants. Les étudiants bénéficient des infrastructures sportives mises à disposition par la Ville et la Communauté d'Agglomération d'Épinal. Les excellentes conditions de travail permettent à chacun d'exprimer au mieux ses capacités.

## Spécificités

Seule la première année de Licence STAPS est ouverte à Épinal. Divisée en 4 groupes, la promotion se distingue avec son enseignement regroupant des universitaires ainsi que des intervenants du secondaire. Son attractivité repose sur la disponibilité des intervenants, la proximité des lieux de pratique...

# Formation :

## L1 STAPS :

S'engager dans une formation STAPS, c'est s'investir dans un cursus universitaire exigeant qui demande une bonne culture générale pour aborder la formation qui s'articule autour :

- Des activités physiques, sportives et artistiques avec la pratique de tout type d'activité physique, (savoir nager est indispensable !).
- Des sciences de la vie (anatomie, physiologie, biomécanique)
- Des sciences humaines et sociales (psychologie, anthropologie, sociologie, histoire)
- De la méthodologie (expression écrite, langue vivante)
- Des thématiques variées (éthique, droit et économie du sport)

Une bonne condition physique permettra de faire face à l'intensité de la formation dans les activités sportives. Une expérience de la compétition sportive vécue dans le cadre scolaire (UNSS) et/ou dans le cadre du sport civil (club, associations de loisirs ou des centres de vacances) est incontournable.

### L'accès à la formation :

Être titulaire du baccalauréat ou d'un diplôme admis en équivalence.

Candidature obligatoire sur Parcoursup, pour les autres situations sur le site « [ecandidat-gest.univ-lorraine.fr](http://ecandidat-gest.univ-lorraine.fr) ».

Les étudiants de L1 STAPS des 3 sites, Metz, Nancy et Épinal, pourront bénéficier de places réservées en école de kinésithérapie et ergothérapie de Nancy, afin d'y entrer en L2 selon la convention établie chaque année.

La licence STAPS s'obtient en 3 années de formation avec une spécialisation progressive vers la spécialité visée :

#### **Education Motricité (EM) :**

Secteur d'activité : Education Nationale, secteur périscolaire.

Débouchés : Enseignant en EPS, éducateur sportif, conseiller pédagogique EPS...

#### **Activité Physique Adaptée - Santé (APA-S) :**

Secteur d'activité : milieux hospitalier, associatif, réseaux de santé (diabète, obésité,...)

Débouchés : Enseignant APA, éducateur spécialisé en APA, spécialiste de la prévention par l'activité physique...

#### **Management du Sport (MS) :**

Secteur d'activité : événementiel, communication, sport fédéral, industrie des loisirs et du tourisme.

Débouchés : Gestionnaire de structures sportives, chargé d'événementiel, chargé de communication...

#### **Entraînement Sportif (ES) :**

Secteur d'activité : milieu associatif, fontion publique territoriale et d'Etat, secteur sportif privé.

Débouchés : Directeur sportif, entraîneur sportif, préparateur physique, directeur technique...

#### **Ergonomie du sport et performance motrice (ESPM)**

Secteur d'activité : Santé- industrie du sport et des loisirs

Débouchés : Technicien spécialiste de la mesure de la tâche, technicien logisticien, technicien spécialiste en industrie :

ergonomie et amélioration de la posture, chargé de mission pour l'évaluation des contraintes physiques et environnementales liées au poste de travail...

### Avec une poursuite d'étude vers :

#### À l'université de Lorraine :

- Master en APAS = L'objectif du Master mention APA-S est de former des cadres spécialistes de l'activité physique et/ou sportive par une approche interdisciplinaire scientifique, technique et méthodologique dans les secteurs de l'activité Physique Adaptée-Santé.
- Master IEAP = Cette spécialité a pour objectif de former des cadres ou des experts en recherche et développement associés au domaine de la mesure de la motricité et des adaptations physiologiques, leur analyse et leur interprétation.
- Master MEEF (1er et 2nd degrés) = La formation vise l'acquisition des compétences nécessaires à l'exercice des Métiers de l'Enseignement, de l'Éducation et de la Formation et prépare aux épreuves des concours de recrutement d'enseignants du CAPEPS (2nd degré, professeur d'EPS) ou du CRPE (1er degré professeur des écoles)

#### Hors Université de Lorraine :

- Divers masters STAPS et MEEF

Yann





*Originaire des Vosges, c'est tout naturellement vers l'Antenne d'Épinal que je me suis orienté pour faire ma première année de STAPS, avant de poursuivre mes études sur Nancy. L'expérience vécue dans la cité des Images reste pour moi la plus marquante : une promotion à échelle humaine, où tout le monde se connaît et se côtoie ; des intervenants disponibles et d'horizons variés (mélange d'universitaires et de professeurs en activité dans les établissements scolaires qui connaissent bien le terrain), et enfin une proximité des installations sportives que je n'ai pas retrouvées ailleurs (piscine olympique, dojo, mur d'escalade, stades...). Tout cela m'a permis de lancer idéalement mes études, pour aujourd'hui être professeur d'EPS en collège à Tourcoing (59).*



# ENSTIB ÉCOLE NATIONALE SUPÉRIEURE DES TECHNOLOGIES ET INDUSTRIES DU BOIS



Établissement partenaire  
des journées d'immersion

27, rue Philippe Séguin  
BP 1041  
88051 Épinal Cedex 9  
03 72 74 96 00  
[www.enstib.univ-lorraine.fr/fr/](http://www.enstib.univ-lorraine.fr/fr/)  
    [enstibCommunication](#)



UNIVERSITÉ  
DE LORRAINE

LORRAINE  
INP

Enstib  
ÉPINAL

## Présentation générale

Sur le Campus Bois de l'Université de Lorraine, l'ENSTIB, seule école publique nationale de la filière forêt-bois, propose de nombreux diplômes de la Licence Professionnelle au Doctorat en passant par les master et le diplôme d'ingénieur. Les étudiants et élèves ingénieurs formés à l'ENSTIB sont destinés aux

métiers de la construction bois, des biomatériaux, de l'énergie, de l'environnement et de la production et logistique pour les industries du bois.

L'Ecole compte 7 bâtiments, 15000m<sup>2</sup> d'espace de travail, 400 étudiants, 40 doctorants, 30 enseignants et enseignants chercheurs, 30 personnels administratifs ou techniques et a accueilli et formé plus de 4 000 diplômés depuis sa création.

# Formations

## Ingénieur pour les industries du bois

La formation a une durée de trois années et sa caractéristique est la pluridisciplinarité qui permet aux ingénieurs ENSTIB de s'intégrer sans difficulté dans tous les secteurs industriels de la filière bois et dans les industries des éco-matériaux. Les 2 premières années constituent le tronc commun de la formation. Le 1<sup>er</sup> semestre de la troisième année est constitué d'enseignements de spécialisation qui permettent à l'étudiant d'approfondir des domaines en lien direct avec son projet professionnel. Un projet de fin d'étude projet (PFE) de 3<sup>e</sup> année ponctue le semestre et permet aux élèves-ingénieurs de s'initier à la recherche technologique sur des sujets d'intérêt industriel.

Trois stages font partie intégrante de la formation :

- le stage exécutant de fin de 1<sup>ère</sup> année (2 à 3 mois) a lieu à l'étranger dans un pays non francophone et son objectif est l'ouverture internationale et l'apprentissage linguistique.
- le stage de fin de 2<sup>e</sup> année (6 à 8 semaines) est un stage « assistant ingénieur » durant lequel l'étudiant se voit confier des tâches et missions de l'ingénieur tout en étant encadré dans l'entreprise.
- le stage de fin d'études de 3<sup>e</sup> année (de 4 à 6 mois) fait entrer de plain-pied l'étudiant dans une activité d'ingénieur confronté aux exigences industrielles.

**Cette formation est accessible après une classe préparatoire ou un Bac +3 (BUT, L3, ATS). L'entrée se fait sur concours avec des épreuves écrites et orales.**

Avec une solide formation générale et des enseignements spécifiques, l'ingénieur ENSTIB peut occuper des postes à responsabilités en production, bureau d'études, méthodes, recherche-développement, qualité, etc. Plus de 90% des étudiants formés à l'ENSTIB travaillent dans les grands secteurs d'activité de l'industrie du bois. La durée moyenne de recherche d'un premier emploi est inférieure à 2 mois.

## Ingénieur par apprentissage pour les industries du bois

La formation, dispensée sur 3 ans, est réalisée avec les mêmes objectifs que la formation initiale d'ingénieurs ENSTIB : former des ingénieurs polyvalents dans le domaine industriel de la filière bois. Ce postulat suppose l'obtention d'un niveau minimal de savoir-faire, défini au travers d'un socle commun de compétences nécessaires à un ingénieur généraliste de la filière bois. Ces compétences seront acquises lors des deux premières années de la formation. En année terminale, l'apprenti choisira de suivre deux unités d'enseignement spécifiques, afin d'acquérir un niveau d'expertise important sur un domaine particulier en relation avec son entreprise.

L'évaluation est réalisée à deux niveaux :

- Évaluation à l'ENSTIB sous forme de contrôles de connaissances et de projets transversaux qui connectent les disciplines académiques à la réalité industrielle et mettent en application des concepts et méthodes par des approches concrètes et utilisables en entreprises ;
- Évaluation au sein de l'entreprise sous forme de projets, de présentations orales et d'appréciations détaillées fondées sur le savoir-faire et le savoir-être de l'apprenti par le maître d'apprentissage.

**Cette formation est accessible après une classe préparatoire, un BUT, un BTS, ou une L2. L'entrée se fait sur concours avec des épreuves écrites et orales.**

**NOUVEAU** : Les CPGE peuvent également intégrer la formation ingénieur par apprentissage dès la 1<sup>ère</sup> année, sur entretien (cf formation initiale).

Les débouchés en termes de métiers concernent de nombreux secteurs d'activités industrielles :

- Recherche, Recherche & Développement
- Chargé d'affaires / commercial / technico-commercial
- Conseil
- Responsable production
- Responsable BE tout secteur
- Responsable conduite de travaux
- Responsable achats approvisionnements
- Assembleur, logistique
- Gérant manager
- Assistance maîtrise d'œuvre

## Licence professionnelle « Métiers du bois, parcours ameublement bois »

En suivant le Parcours Ameublement Bois, vous vous formez aux postes de cadres intermédiaires, pour les PME de l'industrie de la transformation du bois et plus particulièrement les industries de l'ameublement, de l'agencement et de la menuiserie industrielle.

En complément des enseignements professionnels, vous avez accès à une formation de base complète et à une formation en management et sciences humaines, qui vous permettront d'évoluer dans votre carrière.

De niveau Bac+2, vous faites l'acquisition de tous les éléments nécessaires pour accéder à des fonctions de responsabilité, y compris dans le cadre de transmissions ou reprises d'entreprises.

La licence est dispensée soit en formation initiale, soit en formation par apprentissage.

**La formation initiale ou par apprentissage s'adresse aux étudiants titulaires :**

- d'un BTS DRB Développement Réalisations Bois
- d'un BTS ERA Études et Réalisations d'Agence ment
- d'un DMA (Diplôme des Métiers d'Art)
- d'un BTS Technico Commercial option Produits Filière Forêt Bois (PPFB)

- d'un BTS Système Constructif Bois et Habitat
- d'un BTS Productique Bois et Ameublement, Productique Génie Mécanique, d'un DUT Génie Mécanique et Productique
- d'une L2 scientifique, d'autres diplômes de la filière Bois homologués BAC+2 issus de formation initiale ou par apprentissage

#### Titulaire de cette licence, vous serez...

- Chef(fe) d'équipe
- Responsable de production
- Agenceur(euse)
- Conducteur(trice) de ligne
- Technicien(ne) Bureau Méthodes • Responsable qualité
- Responsable d'atelier

## Licence professionnelle « Métiers du bois, parcours structures bois » ●●●

En suivant le Parcours Structures Bois, vous vous formez au métier de cadre destiné aux structures des PME des industries du bois et plus particulièrement des industries de la construction bois et de la charpente, ainsi qu'aux bureaux d'études bois et cabinets de maîtrise d'œuvre.

Vous bénéficiez d'une formation complète intégrant les connaissances techniques sur le matériau bois et son usage dans la construction, ainsi que des enseignements en management, économie et sciences humaines, permettant à votre carrière d'évoluer, au sein de la filière.

De niveau Bac+2, vous faites l'acquisition de tous les éléments nécessaires pour accéder à des fonctions de responsabilité dans les entreprises de la 2ème transformation du bois (y compris dans le cadre de transmissions ou reprises d'entreprises).

La licence est dispensée soit en formation initiale, soit en formation par apprentissage.

#### La formation initiale ou par apprentissage s'adresse aux étudiants titulaires :

- d'un BTS : Système Constructif Bois et Habitat, Productique Génie Mécanique, Développement réalisation bois
- d'un DUT Génie Mécanique et Productique
- d'une L2 scientifique
- d'autres diplômes de la filière Bois homologués BAC+2 issus de formation initiale ou par apprentissage

#### Titulaire de cette licence, vous serez...

Technicien(ne) bureau d'études, conducteur(trice) de travaux, métreur(euse), chef(fe) de chantier, chargé(e) d'affaires

**NOUVEAU** : durant la Licence Pro, il est possible (sous condition) d'intégrer une spécialisation Expertise Bois, qui ouvre la porte à la 1ère année Ingénieur.

## Master « Architecture Bois Construction » ●●

« Construire avec du bois » est l'objectif de la Spécialité « Architecture Bois Construction » du Master « Génie civil » de l'Université de Lorraine, cohabilitée avec l'ENSAN et en collaboration avec l'ENSAS. Réservée en priorité aux ingénieurs, aux architectes diplômés et aux étudiants (Université ou École d'ingénieurs) ayant suivi un parcours M1 en Génie Civil. Cette spécialité de Master accompagne le développement du bois dans la construction et les actions mises en place à l'échelon national pour promouvoir ce secteur. Elle permet aux architectes et ingénieurs d'acquérir une double compétence à travers une formation originale qui conduit les architectes à se doter des connaissances techniques indispensables pour mener à bien un projet de construction bois et à appréhender les multiples caractéristiques du matériau lors d'un projet. Elle permet également d'intensifier les collaborations entre ingénieurs et architectes afin d'optimiser le travail de conception et d'économie de projet.

La **formation initiale** est accessible pour les **M1 Génie Civil** (Constructions, Matériaux, Bois), les **Autres M1** (Génie Civil, Elèves ingénieurs,...), les **Architectes diplômés et Ingénieurs diplômés** en Génie Civil, les Cadres en formation continue avec validation des acquis (min 3 ans d'activité pro) et enfin les **Étudiants** hors Union Européenne, titulaires d'un diplôme d'architecte ou d'ingénieur génie civil.

La sélection se fait sur dossiers et entretiens individuels. Le nombre de places est limité à 20, dont 4 places maximum pour la **formation par apprentissage**.

Les étudiants diplômés sont intégrés à l'Association des Anciens Elèves de l'ENSTIB. A ce titre, ils apparaissent dans l'Annuaire des Anciens Elèves de l'Ecole comme membres associés. Ils peuvent donc bénéficier de services mis en place par l'école : assistance à la rédaction de CV, techniques de recherche d'emploi, abonnements aux offres d'emploi transmises à l'établissement.

## Ingénieur de spécialisation

**Durée** : 1 an / Formation initiale

**Recrutement** : Les candidats doivent être en dernière année d'une école d'ingénieurs (génie civil, mécanique, technologie de la construction)

Le programme des études est organisé en 2 périodes.

L'enseignement de la formation CHEC/ENSTIB permet l'approfondissement des connaissances et l'acquisition d'un savoir-faire répondant aux besoins des entreprises de la construction en ingénieurs de haut niveau. La pédagogie est conçue dans un esprit d'entreprise. Le corps enseignant est constitué d'ingénieurs praticiens et de cadres supérieurs de la profession.

## Objectifs :

Former des spécialistes de haut niveau, immédiatement opérationnels dans la conception et le dimensionnement des grands ouvrages utilisant majoritairement le bois (immeubles, ouvrages d'art dans le respect de l'environnement, bâtiments tertiaires, bâtiments sportifs...etc.).

## Débouchés :

Les diplômés sont directement opérationnels, dans les entreprises et les bureaux d'études et de contrôle, où ils peuvent immédiatement prendre en charge la responsabilité d'ouvrage de grande technicité. Les associations des anciens élèves de l'ENSTIB et du CHEC publient un annuaire et assurent un service emploi-carrière.

## La vie étudiante

La vie étudiante tient une large place à l'ENSTIB, où tout est mis en place pour favoriser les initiatives, qu'elles soient culturelles, sportives, humanitaires ou créatives, à travers des associations dynamiques et motivées

## Quelques exemples :

- Le Bureau des Etudiants (BDE) organise chaque année en février, la **Nuit d'Ebène**, soirée de gala de l'ENSTIB, qui fait suite à la cérémonie de remise des Diplômes.
- Hedera** est une association, qui crée du lien en organisant des missions dans des pays en voie de développement.
- Les Montgolfiades**, élue 1<sup>ère</sup> Association étudiante de France, dans la catégorie événementiel en 2019, rassemble en juin une soixantaine de montgolfières, au cours d'un weekend festif, placé sous le signe de l'air et de la convivialité.
- Toute l'année, l'association **Vert l'ENSTIB** répare et propose aux étudiants, des vélos en location, pour un montant symbolique, réduisant ainsi l'empreinte carbone de l'Ecole et encourage à la pratique du vélo.
- Les Paniers**, livrent chaque semaine, petits ou grands paniers, composés de produits fermiers locaux.
- Les étudiants de l'Ecole participent également aux **12 H de l'Etudiant, Effet Campus...**, organisés par la Maison de l'Etudiant, **24h de Stan** et aux **Aquacités**, à Nancy et sont associés aux **Inter Agros**, rassemblement sportif et festif des écoles d'agronomie.

**5 BONNES RAISONS** SENGAGER.FR

|  |  |  |   |
|--|--|--|---|
| <b>UNE EXPERIENCE PROFESSIONNELLE SANS EQUIVALENT</b><br><br><b>UNE MISSION PROFESSIONNELLE QUI A DU SENS</b><br>LA DEFENSE DE LA FRANCE & DES FRANCAIS<br><br><b>UN CADRE DE TRAVAIL HORS DU COMMUN</b><br>A L'ETRANGER OU SUR LE TERRITOIRE NATIONAL | <b>UNE RECONNAISSANCE ET UNE PROGRESSION AU MERITE</b><br><br>+ DE <b>55 %</b> DES SOUS-OFFICIERS SONT D'ANCIENS MILITAIRES DU RANG<br><br><b>51 %</b> DES OFFICIERS SONT D'ANCIENS SOUS-OFFICIERS OU D'ANCIENS MILITAIRES DU RANG | <b>CONTRATS COURTS OU LONGS, DES PARCOURS PERSONNALISABLES</b><br><br>DES CONTRATS RENOUVELABLES DE DIFFERENTES DUREES 3, 5 OU 9 ANS<br><br><b>6 ANS</b> DE CONTRAT EN MOYENNE CONTRE 1.5 AN DANS LE CIVIL | <b>UN ACCOMPAGNEMENT A LA RECONVERSION PAR UNE AGENCE DEDIEE</b><br><br><b>70</b> CERTIFICATIONS PROFESSIONNELLES ACCESSIBLES ET COMPATIBLES AVEC DES METIERS CIVILS<br><br><b>UN SAVOIR-ETRE ET UN SAVOIR-FAIRE</b> RECHERCHES PAR LES ENTREPRISES CIVILES |
| <b>UN GIGANTESQUE CENTRE DE FORMATION</b><br><br><b>20 %</b> DU TEMPS CONSACRE A LA FORMATION<br><br><b>FORMATION TECHNIQUE CONTINUE</b> A L'UNE DES 100 SPECIALITES TOUT AU LONG DU CONTRAT   | <b>PLUS D'INFOS au CIRFA D'ÉPINAL</b><br><b>1 Avenue des Templiers 03 29 29 28 76</b>  |  |   |





# INSPE - INSTITUT NATIONAL SUPÉRIEUR DU PROFESSORAT ET DE L'ÉDUCATION



Établissement partenaire  
des journées d'immersion

1, rue Charles Perrault  
88000 Épinal  
03 72 74 21 30

marie.thiriat@univ-lorraine.fr  
www.inspe.univ-lorraine.fr



UNIVERSITÉ  
DE LORRAINE

**INSPE** Institut national  
supérieur du professorat  
et de l'éducation  
Académie de Nancy-Metz

## Présentation générale

À Épinal, l'INSPE de Lorraine vous propose, dans un cadre propice aux études et à la réussite, de préparer le master MEEF – Métiers de l'Enseignement, de l'Éducation et de la Formation, mention 1<sup>er</sup> degré.

Vous vous préparez à la fois à l'exercice du métier de professeur des écoles et au concours de recrutement (CRPE).

La formation est fortement ancrée sur la pratique professionnelle grâce à la proximité avec le terrain : écoles d'application, interventions d'inspecteurs, de conseillers pédagogiques et de maîtres formateurs.

## Nos atouts

- Taille humaine
- Cadre convivial
- Accompagnement personnalisé des étudiants
- Proximité avec les écoles



## Point sur le CRPE – Concours de Recrutement de Professeur des Écoles

Nouveauté 2026 : ouverture de deux concours

- Pour les étudiants de L3
- Pour les étudiants de M2

Inscription en septembre / octobre 2025

### Les épreuves :

- Epreuves d'admissibilité :
  - Epreuve écrite disciplinaire de français
  - Epreuve écrite disciplinaire de mathématiques
  - Epreuve écrite d'application (dans un domaine au choix : sciences et technologie, histoire-géographie ou arts)
- Admission :
  - Epreuve de leçon en français et en mathématiques
  - Epreuve d'entretien : EPS, motivation du candidat
  - Epreuve orale facultative de langue

Pour plus de renseignements sur le concours, voir sur le site du ministère : [www.education.gouv.fr](http://www.education.gouv.fr)

## Formations

### Master Métiers de l'Enseignement, de l'Éducation et de la Formation

Le master MEEF articule une formation théorique et pratique au futur métier avec la préparation au concours de recrutement, les stages et l'initiation à la recherche.

#### Stages de M1 :

7 semaines d'observation et de pratique accompagnée pour découvrir les trois cycles de l'école primaire. Le lieu de stage est choisi en fonction du lieu d'habitation de l'étudiant.

#### Stages de M2 :

11 semaines de stage dans les trois cycles de l'école primaire.

#### Accès à la formation :

Admission de plein droit pour les titulaires d'une licence générale. Dans les autres cas, admission possible après étude de dossier par une commission.

Les candidatures se font sur [monmaster.gouv.fr](http://monmaster.gouv.fr), dès le mois de mars et jusque fin mai.

Si vous souhaitez enseigner dans les Vosges, inscrivez-vous dès la 1<sup>ère</sup> année de Master à Épinal afin de garantir une continuité pédagogique optimale.

#### Cloïlde

*Le master MEEF 1<sup>er</sup> degré est selon moi le master qui prépare le mieux au métier de Professeur des Écoles, notamment grâce aux stages en école et aux différents cours de didactique des enseignements scolaires. Le site d'Épinal propose des conditions idéales : des classes non surchargées permettant un échange constructif avec les formateurs, une bonne ambiance, des locaux spacieux et bien équipés.*



#### Zoé

*J'ai choisi de suivre ma formation à Épinal parce que je voulais être professeur des écoles dans les Vosges. À l'INSPE, les conditions sont idéales : un établissement à taille humaine, des formateurs accessibles et à l'écoute, et des équipes administratives et techniques très disponibles. Au bout de deux années de formation, je suis diplômée, j'ai réussi le concours et j'aurai ma classe à la rentrée de septembre dans les Vosges.*







# FACULTÉ DE DROIT - ÉPINAL



Établissement partenaire  
des journées d'immersion

2 Rue de la Maix  
88000 Épinal  
03 72 74 20 44 / 03 72 74 20 45

amelie.chevrier@univ-lorraine.fr  
catherine.moine@univ-lorraine.fr  
valentine.soulie@univ-lorraine.fr  
<http://fac-droit.univ-lorraine.fr>



Amélie Chevrier



## Présentation générale

En partenariat avec la ville d'Épinal, la Faculté de Droit à Épinal est partie intégrante de la Faculté de Droit, Sciences économiques et gestion de Nancy.

Les enseignants et le personnel administratif relèvent de l'Université de Lorraine. Les programmes et les diplômes sont validés par le siège et soumis aux mêmes règles d'examen.

Installée dans les locaux appartenant à la Communauté d'Agglomération d'Épinal, la Faculté offre des conditions d'études calquées sur celles des étudiants inscrits à Nancy. Elle a été entièrement rénovée en 2025.

## Spécificités

Pour autant, ce n'est pas non plus une simple « annexe », qui offrirait des études de moindre qualité. Tout l'intérêt de cette Faculté est au contraire de rapprocher les étudiants du lieu d'études et d'exploiter, en vue d'améliorer les conditions de travail et d'encadrement, les atouts d'une implantation universitaire de taille humaine qui favorise le partenariat avec les institutions locales.

On profite donc de la réputation et de la rigueur de Nancy, dans un cadre plus convivial et avec un encadrement plus personnalisé. Toutefois, les enseignants demeurent les mêmes qu'à Nancy.

## Formations

### Licence en droit ou droit/gestion

La Licence droit, se prépare en trois ans (L1, L2, L3) sur 6 « semestres », à raison de 2 semestres par année d'étude. Épinal prépare les 3 années de licence.

#### L1 : 1<sup>ère</sup> année de Licence Droit

#### L2 : 2<sup>e</sup> année de Licence Droit

C'est l'année la plus difficile du cursus. Elle comporte le 3<sup>e</sup> et le 4<sup>e</sup> semestre de licence.

#### L2 : Les + pédagogiques

##### Les oraux

Les étudiants de 2<sup>e</sup> année d'Épinal peuvent encore passer, parce qu'ils sont peu nombreux, certains examens à l'oral, ce qui constitue un précieux entraînement pour les concours et les entretiens d'embauche.

##### Les visites

Grâce à un partenariat avec l'administration pénitentiaire et le ministère de la Justice, les étudiants de L2 visitent la Maison d'arrêt et assistent à des procès correctionnels et d'assises.

##### L'unité libre

À Nancy, les étudiants doivent choisir des enseignements dans une autre Faculté, pour permettre une meilleure ouverture d'esprit.

À Épinal, on propose à l'étudiant de sortir un peu des sentiers battus. Il choisira entre :

- une option sport (dans les installations de la ville)
- une option théâtre (avec le conservatoire)
- une option pratique professionnelle

##### L'option théâtre

C'est un excellent exercice pour vaincre sa timidité et se donner l'habitude de la parole en public.

Les étudiants jouent au théâtre municipal (2 représentations, 600 spectateurs) et à Saint-Dié-des-Vosges. Ici « Musée haut, musée bas » Jean-Michel RIBES.

Pour cette option très exigeante, la note de 20/20 est attribuée à l'étudiant qui va jusqu'au bout du projet. Et 0/20 pour celui qui arrête en cours de route.

### L'option initiation à la pratique professionnelle

C'est une première en France, les étudiants peuvent choisir cette matière pour se familiariser avec la pratique de leurs futures professions et favoriser l'orientation.

Ils suivent 36 heures de cas pratiques sur vrais dossiers dispensés par des avocats (en partenariat avec l'Union des Jeunes Avocats), sanctionnées par un examen pratique.

Puis ils sont affectés en stage volontaire d'immersion professionnelle de 15 jours, après la fin des examens de juin (Ville, Conseil départemental, Chambre des comptes, Association des Maires, tribunaux, avocats, notaires, huissiers, police, trésor, préfecture), au choix de l'étudiant selon les places. Ce type de stage n'existe pas en principe avant la 5<sup>e</sup> année.

À l'issue du stage, l'étudiant reçoit une note de son maître de stage, qui est incorporée dans ses résultats de l'année.

#### +L3 : 3<sup>e</sup> année de Licence Droit

La licence en droit permet à l'étudiant de choisir entre 2 orientations : droit public ou droit privé.

Les étudiants peuvent commencer une troisième année sans avoir fait leur L1 ou L2 à Épinal.

Le choix d'une orientation n'a aucun effet sur les inscriptions ultérieures en M1. La pré-spécialisation de L3 est donc purement indicative.

**Les plaquettes concernant les licences sont disponibles sur le site internet de la faculté de droit à Épinal : <https://fac-droit.univ-lorraine.fr>**

#### L3 : Les + pédagogiques

##### Les oraux

Les étudiants de 3<sup>e</sup> année d'Épinal peuvent encore passer, parce qu'ils sont peu nombreux, certains examens à l'oral, ce qui constitue un précieux entraînement pour les concours et les entretiens d'embauche.

##### Le suivi pédagogique intense

Les étudiants sont répartis en petits groupes, ce qui permet un suivi individuel



## MASTER 2 Droit des contrats publics

L'objectif est de former des conseils en droit des contrats publics, capables d'intervenir à tout moment dans la passation, la modification, l'exécution ou le contentieux, pour consultation ponctuelle ou suivi d'un contrat, dans le cadre d'un cabinet libéral, d'une entreprise ou d'une administration locale ou nationale.

### Débouchés :

100% des étudiants diplômés ont trouvé, dans les treize premières années d'existence, un travail en rapport avec leur compétence et leurs choix dans les 6 mois de la sortie du diplôme.

**Consultez :** [www.contrats-publics.com](http://www.contrats-publics.com) (La liste des débouchés par promotion - L'annuaire des anciens

### Contacts

Directeur : [david.melloni@univ-lorraine.fr](mailto:david.melloni@univ-lorraine.fr)

### Condition d'admission :

Uniquement sur dossier et entretiens avec un jury.

### Formation initiale :

Être titulaire d'un M1 et ne pas être salarié.

### Formation continue :

Être titulaire d'un diplôme Bac + 3 et avoir une expérience professionnelle donnant un contact avec le droit d'au moins trois ans.

### Alternance :

**Nouveauté de la rentrée 2018**, ce Master peut être préparé en alternance (1 mois en cours et 1 mois en structure d'accueil).

### Candidatures :

Exclusivement par Internet (procédure dématérialisée jusqu'à l'entretien).

## Philippe



*Étudiant en Licence Droit à Épinal depuis 2016, ma vie étudiante, on peut le dire, est épanouie. En effet, le baccalauréat Scientifique en poche, j'ai affronté cet univers du droit qui fait si peur ou du moins fait*

*frissonner les poils sur nos bras. Mais une fois approuvé ce droit se laisse étudier, se laisse apprécier. C'est donc ce que j'ai fait, avec ma L1 en poche puis une L2 pour enchaîner avec la troisième et dernière année sur Épinal. La faculté de Droit d'Épinal est une annexe de l'université de Lorraine qui offre un enseignement de qualité avec des intervenants venant de diverses professions juridiques. Certes nous ne possédons pas d'amphithéâtres de 600 places mais nous pouvons solliciter nos enseignants à tout moment y compris durant les heures de cours.*

*Ce plus permet de s'impliquer d'avantage, d'avoir un cadre de vie agréable et propice aux études. Je souhaiterais continuer et terminer ma licence à Épinal pour pouvoir accéder à un master qui me préparerait le mieux aux Concours de l'ENM pour espérer intégrer le corps de la magistrature en particulier le Parquet. Je n'ai donc qu'une chose à vous dire : vous êtes tenté par le droit ? Vous aimez la rigueur et la justice ? Alors les études de droit sont faites pour vous !*



## La vie étudiante

Entièrement rénovée en 2025, la faculté offre de nouveaux espaces dédiés aux étudiants : foyer, cuisine, salles de travail et une Bibliothèque Universitaire avec un fond documentaire neuf.

Au sein de la faculté existe l'association Alinéa qui est l'association des étudiants et qui gère la vie étudiante au sens large, c'est-à-dire les aspects universitaires tels que la commande groupée de codes ou l'orientation des étudiants ainsi que les aspects extra-universitaires (notamment participation au Téléthon et soirées étudiantes).

L'association Les amis de la fac de Droit à Épinal a une finalité plus large et est principalement à l'origine de la Run'access, course de sensibilisation au handicap qui a fêté ses 10 ans en 2025.





# IUT ÉPINAL HUBERT-CURIEN



Établissement partenaire  
des journées d'immersion

7 Rue Fusillés Résistance  
88000 Épinal  
03 72 74 18 00

<http://iut-epinal.univ-lorraine.fr>

IUT Epinal-Hubert Curien - @iuthubertcurien

**IUT Épinal**  
Hubert Curien

## Présentation générale

### L'IUT Épinal – Hubert Curien c'est ...

Deux BUT industriels et un tertiaire, ainsi que 3 licences professionnelles et 1 Master de l'IAE de Metz. Le nombre d'étudiants oscille entre 400 et 450. La particularité de cet IUT est sa localisation au centre-ville d'Épinal assurant ainsi à l'Université de Lorraine une présence forte et lisible sur ce territoire ; permettant ainsi aux jeunes bacheliers l'accès à une formation universitaire de proximité et de qualité. La grande interaction avec son bassin économique permet aux étudiants de professionnaliser leurs études par apprentissage dès la première année. Le dynamisme de l'équipe pédagogique et l'investissement du personnel d'appui permettent d'accueillir les étudiants dans de bonnes conditions en gardant un esprit de convivialité indispensable à une composante sur site délocalisé.

## Spécificités

- Dans une composante de l'Université de Lorraine, une formation solide pour la poursuite d'études ou l'entrée dans la vie active ;
- Place importante des stages et de l'alternance en entreprise dans toutes les formations ;
- Suivi personnalisé (mise à niveau, projets tutorés, modules dédiés au projet personnel et professionnel...);
- Apprentissage de l'autonomie ;
- Contrôle continu, pas de concours ;
- Compte informatique, adresse mail étudiante personnelle et accès libre à toutes les ressources numériques de l'Université de Lorraine ;
- Réseau Wifi très performant, espaces et ateliers pédagogiques innovants et espaces de convivialité accueillants.

L'IUT Épinal-Hubert Curien offre la possibilité de préparer et de passer la certification suivante : Le Test of English for International Communication (TOEIC).



## **Le Bachelor Universitaire de Technologie (B.U.T.) est le nouveau diplôme de référence des IUT.**

En intégrant un B.U.T., les étudiants bénéficient d'un parcours intégré de 3 ans, sans sélection supplémentaire pour atteindre le grade licence. Le diplôme est aligné sur les standards internationaux et facilite les échanges avec les universités étrangères. Un DUT peut être délivré sur demande et après validation des deux premières années.

Demain, à l'IUT...

- Durant ma terminale, je pose ma candidature en Bachelor Universitaire de Technologie,
- Je peux aussi intégrer l'IUT à différents moments grâce à des passerelles, après un BTS, une L1 ou une L2,
- Je peux suivre un cursus intégré de 3 ans, sans devoir représenter ma candidature au bout de 2 ans,
- J'obtiens sur demande un DUT nouvelle formule à l'issue des deux premières années,
- La formation est fortement structurée autour de situations professionnelles (600 heures de projets, de 22 à 26 semaines de stage),
- Je peux suivre la formation en alternance sur tout ou une partie du cursus,
- Je profite d'une mobilité internationale facilitée,
- En réorientation, je suis bienvenu(e),
- Je prépare un diplôme accrédité par le MESRI, attribuant des ECTS.

### **Une licence professionnelle, c'est quoi ?**

Les licences professionnelles (LP) donnent aux étudiants un diplôme reconnu Bac +3, niveau II. Elles sont ouvertes à la formation initiale mais aussi à la formation continue, à la formation en alternance (contrat de professionnalisation ou d'apprentissage) et à la validation des études, de l'expérience et des acquis professionnels (VAE).

### **Que faire après une licence ?**

Il offre à l'étudiant 2 possibilités :

- Intégrer immédiatement le monde professionnel,
- Poursuivre des études longues dans une autre composante universitaire ou école.

## **Formations**

### **BUT Génie Industriel et Maintenance**

#### **Objectifs**

Il s'agit de faire acquérir à nos étudiants toutes les compétences attendues pour une insertion professionnelle de niveau 6 et des bases solides pour une poursuite d'études. Les titulaires du Bachelor Universitaire de Technologie sauront :

- Maintenir en état de fonctionnement des systèmes comportant différentes technologies (mécaniques, électriques, automatiques, thermiques, ...)
- Améliorer ces systèmes pour les adapter à des contraintes de sécurité, de production, environnementales, ...
- Organiser l'installation de nouveaux équipements en planifiant toutes les opérations, y compris en faisant appel à des personnes externes à l'entreprise (prestataires)
- Gérer les ressources matérielles et humaines du service maintenance
- Contrôler les risques liés à la profession lors des interventions en respectant les réglementations techniques, de sécurité ou environnementales.

#### **Conditions d'accès**

L'admission se fait sur dossier. La formation accueille principalement les bacheliers généraux avec spécialités scientifiques, bacheliers technologiques : STI2D et STL. D'autres bacheliers ou diplômés équivalents peuvent être admis sur la base d'un très bon dossier. Ce diplôme est ouvert en formation initiale, en formation continue et VAE. Une intégration en 2<sup>e</sup> ou 3<sup>e</sup> année est également possible. La formation peut être suivie en apprentissage à partir de la 1<sup>ère</sup> année.

#### **Débouchés**

Les diplômés Génie Industriel et Maintenance exercent des fonctions variées et évolutives dans divers secteurs d'activités : Maintenance ; Production ; Informatique ; Bureaux d'études & Recherche - développement ; Qualité & Sécurité – environnement dans des entreprises de différents secteurs : papeteries, agro-alimentaire, textile, métallurgie, production d'énergie, plasturgie, ...

#### **Poursuites d'études**

Les étudiants ne souhaitant pas intégrer directement la vie active pourront continuer à se former en masters ou en école d'ingénieurs (ENIM, ENSEM, Master maintenance...). Se renseigner auprès des établissements concernés.



## BUT Qualité, Logistique Industrielle et Organisation

### Objectifs

Les diplômés du BUT QLIO évoluent dans le secteur des entreprises manufacturières et de services. Le BUT QLIO propose dans sa formation un cœur de métier axé sur l'organisation de la production de biens et de services, la gestion des flux physiques, des flux d'information et la maîtrise de la qualité des produits et des procédés.

### Conditions d'accès

Formation ouverte à tous les bacheliers généraux de spécialités à caractère scientifique et économique et les bacheliers technologiques : STI2D, STMG, STL. D'autres bacheliers ou diplômés équivalents peuvent être admis sur la base d'un très bon dossier. Dans le cas d'une réorientation, un accès direct en deuxième ou troisième année est possible après obtention des 60 ECTS ou 120 ECTS dans une autre formation du supérieur, sous réserve de la cohérence du projet du candidat. Ce diplôme est ouvert en formation initiale, en formation continue et VAE. Il sera ouvert en alternance durant les 3 années.

### Débouchés

#### Les métiers : des postes à responsabilités élargies

Technicien ou responsable de planification/ordonnancement, technicien ou responsable qualité, technicien ou responsable logistique, gestionnaire ou responsable des stocks, technicien d'amélioration continue, technicien ou responsable des achats/approvisionnements, technicien industrialisation, contrôleur qualité, agent de maîtrise, technicien ou responsable GPAO/ ERP, technicien KANBAN, responsable QHSE...

#### Les services en entreprise

Par sa transversalité le BUT QLIO permet de travailler dans différents services ou secteurs de l'entreprise : gestion de production assistée par ordinateur (GPAO) ; formation ; gestion de projets ; logistique et transport ; achats ; production ; commercial ; qualité ; gestion des stocks et approvisionnement ; planning et ordonnancement ; méthodes...

#### Les secteurs d'activités

Le BUT QLIO permet d'accéder à des secteurs d'activités très variés. Dans les filières industrielles telles que : mécanique, électronique, agroalimentaire, textile, bois, papier, recyclage ainsi que dans des secteurs d'activités non industriels tels que : hospitalier, services, associatif, humanitaire, bancaires, laboratoires... Partout où sont requises des compétences dans l'organisation, la qualité et la logistique.

### Poursuites d'études

Les étudiants ne souhaitant pas intégrer directement la vie active pourront continuer à se former en : master logistique ou/et qualité ; écoles d'ingénieurs : UTC, UTBM, ENI, ENSTIB... ; écoles de commerce...

## BUT Techniques de Commercialisation

### Objectifs

Intégré dans une équipe et constamment en relation avec les différents services de son entreprise, le commercial analyse les marchés afin d'en déceler les opportunités, puis met en place des stratégies contribuant au développement de l'entreprise, tout en satisfaisant aux besoins des clients. Il participe activement à la communication, à l'action commerciale et aux services après-vente avec pour objectif le développement des marchés et de la clientèle.

Le BUT (en 3 ans) permettra de travailler et valider au sein d'un portfolio des compétences directement transférables dans le milieu professionnel dans les domaines du marketing, de la vente et de la communication. Il permettra aux étudiants de se spécialiser en e-commerce, marketing et entrepreneuriat digital, en commerce international ou en gestion de la relation client.

Il forme à tous les champs de métiers du commerce. Les compétences visées sont larges. Le diplômé du BUT ou DUT TC est polyvalent, il intervient dans toutes les étapes de la commercialisation : de l'étude de marché à la vente en passant par la stratégie marketing, la communication commerciale, la négociation achat et la négociation vente, la relation client, etc.

### Conditions d'accès

L'admission se fait sur dossier. La formation est ouverte aux bacheliers de bacs généraux et aux bacheliers technologiques tertiaires. Cependant les étudiants en réorientation, les bacheliers motivés d'autres filières sont les bienvenus sur la base d'un bon dossier. Ce diplôme est ouvert en formation initiale, en formation continue et VAE. Alternance à partir de la première année.

### Débouchés

Le diplômé en Techniques de Commercialisation opère dans tous les secteurs de l'activité économique : banque, assurance, gestion de patrimoine, immobilier, import-export, transport, communication, événementiel, grande distribution, commerce de détail, industrie, digital.

Il occupe les postes d'attaché commercial, conseiller commercial, chargé de clientèle, assistant commercial, technico-commercial, négociateur, assistant marketing, chef de rayon, responsable commercial, community manager, social media manager...

Avec expérience, il évolue vers des postes d'encadrement : chef de produit, responsable de zone, directeur des ventes, responsable export, acheteur, chargé de développement commercial, responsable marketing, manager de département, gérant de magasin ou gérant de PME, chef de publicité, etc.

### Poursuites d'études

Le BUT en Techniques de Commercialisation s'inscrit pleinement dans le système européen LMD (Licence Master Doctorat) grâce à sa valeur de 180 crédits ECTS (European

credits Tranfer System). Le diplôme permet ainsi de poursuivre des études, en France ou à l'étranger. Des sorties/entrées parallèles à l'issue de chaque semestre sont à l'étude.

## Licence Professionnelle MÉTIERS DE L'ÉNERGÉTIQUE, DE L'ENVIRONNEMENT ET DU GÉNIE CLIMATIQUE (MEEGC)

### Parcours ÉCO-CONSTRUCTION – ÉCO-CONCEPTION (EC<sup>2</sup>)

Ouverte en formation initiale, formation continue, contrat de professionnalisation et contrat d'apprentissage.

#### Objectifs

La licence Professionnelle Métiers de l'Énergie, de l'Environnement et du Génie Climatique (MEEGC), parcours Éco-Construction - Éco-Conception (EC<sup>2</sup>) a pour objectif de former des assistants ingénieurs capables d'appliquer une démarche écologique dans le cadre de la rénovation des bâtiments, de la conception des produits industriels et de la mise en place de systèmes de management environnemental au sein de l'entreprise.

#### Conditions d'admission

Le parcours EC<sup>2</sup> est accessible aux étudiants titulaires d'un BUT GIM, GMP, Mesures Physiques, PEC, SGM, GCCD, GTE ; aux étudiants titulaires d'un BTS Bâtiment, FED, EEC, SCBH, ATI ; aux étudiants en licences scientifiques ayant validé 120 ECTS dans un cursus à dominante mécanique, physique et sciences de l'ingénieur ; aux personnes pouvant bénéficier de VAE au niveau 3 et aux salariés de niveau 3 en formation continue. L'admission se fait sur dossier.

#### Débouchés

Le titulaire de la licence professionnelle Métiers de l'Énergie, de l'Environnement et du Génie Climatique (MEEGC), parcours Éco-Construction - Éco-Conception (EC<sup>2</sup>) exercera dans tous les secteurs d'activités : la mécanique, le bâtiment, la production d'énergie, les industries de transformation, l'agroalimentaire, le milieu hospitalier ; dans les entreprises, collectivités territoriales et bureaux d'études. Il pourra prétendre aux fonctions suivantes :

- Assistant d'un maître d'ouvrage en écoconstruction / éco-rénovation ;
- Assistant-développeur de produits éco-conçu ;
- Assistant chargé d'études « Énergies renouvelables et efficacité énergétique » ;
- Animateur environnemental d'une équipe projet en entreprise ;
- Gestionnaire de déchets sur zone d'activité et chantier de déconstruction.

## Licence professionnelle MÉTIERS DE L'INDUSTRIE : LOGISTIQUE INDUSTRIELLE (MILI)

### Parcours MANAGEMENT DE LA PRODUCTION INDUSTRIELLE ET GESTION DES FLUX (MPIGF)

Cette formation peut être suivie en formation initiale, en formation continue, par VAE ou en alternance (sous contrat de professionnalisation et d'apprentissage).

#### Objectifs

Former des professionnels de la chaîne logistique, interne et externe, d'une entreprise :

- Cadres des approvisionnements industriels ;
- Cadres de la logistique, du planning et de l'ordonnement ;
- Cadres des méthodes de production ;
- Cadres du contrôle qualité ;
- Cadres techniques de l'environnement ;
- Responsables du tri, de l'emballage, de l'expédition, de la manutention, d'entrepôt, de magasinage...

#### Conditions d'accès

Les prérequis pour intégrer cette formation sont d'être titulaire d'un BAC+2 (120 ECTS : BTS, DUT, L2) à caractère scientifique, technologique ou du domaine de la gestion. L'admission se fait sur dossier.

#### Débouchés

Les métiers visés sont : responsable des approvisionnements, responsable KANBAN, responsable planning et suivi de production, responsable des systèmes d'information...

### Parcours LOGISTIQUE BOIS ET ÉNERGIE (LBE)

Cette formation peut être suivie uniquement en alternance, en partenariat avec le CFA (Centre de Formations par Apprentissage) et le CFPPA (Centre de Formation Professionnelle et de Promotion Agricole et Forestière) de Mirecourt.

#### Objectifs

Former des cadres intermédiaires dans les domaines de l'approvisionnement, de la transformation et de la distribution des bois (bois d'œuvre, bois d'industrie et bois énergie) qui devront donc avoir de solides compétences dans :

- La gestion des exploitations forestières (en lien avec les spécificités des différentes filières de valorisation) ;
- La connaissance des différents produits et dérivés du bois ;
- Les processus de transformation du bois ;
- La logistique inhérente à l'acheminement du bois jusqu'à l'endroit de consommation (stockage, séchage, transport) ;
- La commercialisation du bois sous toutes ses formes



en ayant une bonne connaissance des marchés et des circuits de distribution.

### Conditions d'accès

Les prérequis pour intégrer cette formation sont d'être titulaire d'un BAC+2 (120 ECTS : BTS, DUT, L2) à caractère scientifique, technologique ou du domaine de la gestion.

### Débouchés

Métiers actuels et futurs visés :

- Coordonnateur de chantiers forestiers ;
- Responsable commercial bois ou responsable d'unité à l'ONF ou en coopérative forestière ;
- Responsable d'approvisionnement bois pour les entreprises de première et de seconde transformation (scieurs, papetiers, panneaux, menuisiers...) ;
- Responsable de production en entreprise de la filière bois ;
- Responsable d'unité bois énergie.

## Licence Professionnelle MANAGEMENT DES ACTIVITÉS COMMERCIALES (MAC)

### Parcours AGROÉQUIPEMENTS (AE) ●●●

L'IUT Épinal-Hubert Curien propose le parcours Agroéquipements en partenariat avec Vesoul Agrocampus.

Cette licence professionnelle est ouverte en formation initiale, formation continue ou en alternance (contrat de professionnalisation, contrat d'apprentissage).

La formation initiale restant une possibilité théorique, tous les étudiants doivent cependant suivre le rythme de l'alternance et se déplacer entre Épinal (88), Port-sur-Saône (70) et leur entreprise d'accueil.

### Objectifs

Former des étudiants dotés d'une spécialisation en équipements et matériels agricoles et espaces verts à des compétences marketing et commerciales adaptées.

### Conditions d'accès

L'admission se fait sur dossier. La formation est ouverte aux titulaires d'un BAC+2 : BTS TSMA, BTSA génie des équipements agricoles, technico-commercial, ACSE, productions animales, APV, aménagements paysagers, gestion forestière, DUT GIM, QLIO, TC...

### Débouchés

Postes occupés : chef de produit, chargé de clientèle, gestionnaire de gamme, chef de vente, responsable de secteur, responsable de développement produit, inspecteur commercial, inspecteur pièces, magasinier...

## Master Marketing et communication appliqués au digital IAE Metz Site Épinal

L'IUT accueille dans ses locaux un groupe du Master Marketing et communication appliqués au digital de l'IAE de Metz en alternance (contrat d'apprentissage, de professionnalisation ou formation continue) délivrant un diplôme d'état de grade universitaire BAC+ 5.

### Conditions d'admission

Conditions d'admissibilité en M1 : être titulaire d'une formation de niveau Bac + 3 (180 ECTS) de préférence en gestion, en économie, en administration, ou équivalent ; et avoir un projet en lien avec la formation.

L'admission se fait sur dossier ([site.ecandidat.univ-lorraine.fr](http://site.ecandidat.univ-lorraine.fr)) et entretien si le dossier est admissible.

### Débouchés

Les débouchés possibles sont dans toute entreprise de tout secteur d'activité pour occuper des postes : responsable marketing digital, responsable de la stratégie digitale, responsable marketing opérationnel on line, trafic manager, chef de produit web, responsable de la marque en ligne, community manager, social media marketing manager...

## INFORMATIONS SCOLARITÉ

### Candidature en BUT

Pour saisir vos vœux  
<http://www.parcoursup.fr>

### Candidature en licence professionnelle

Pour saisir vos vœux à partir de mi-mars :  
<https://ecandidat.univ-lorraine.fr>

### Candidats étrangers

Les candidats étrangers non ressortissants d'un état membre de l'Union Européenne ou de l'Espace Economique Européen doivent uniquement et obligatoirement se rendre sur le site :

<https://pastel.diplomatie.gouv.fr/etudesenfrance>



# LYCÉE PIERRE MENDÈS FRANCE

**2 rue du Haut des Etages**

BP 582

88021 Épinal Cedex

03 29 81 21 81

[ce.0880021@ac-nancy-metz.fr](mailto:ce.0880021@ac-nancy-metz.fr)

<https://lyc-mendes-france-Épinal.monbureaunumerique.fr>



**Découvrez  
nos formations !**

**Lycée Polyvalent  
Pierre Mendès France  
ÉPINAL**



*Lycée des Métiers*

Académie de Nancy-Metz

## Présentation de l'établissement

Le lycée Pierre Mendès France est un établissement d'enseignement secondaire et supérieur proposant des formations professionnelles, technologiques et générales dans les domaines des sciences et des techniques industrielles.

Effectif d'environ 1200 élèves et étudiants.

## Classe préparatoire aux grandes écoles ATS2i

### Présentation :

La CPGE ATS2i (ingénierie industrielle) est une passerelle entre les formations de techniciens supérieurs et les écoles d'ingénieurs. Elle se déroule en 1 an et prépare les étudiants à l'entrée en écoles d'ingénieurs (plus de 150), soit par recrutement spécifique à l'école, soit par le concours ATS.

Les enseignements sont centrés sur les matières fondamentales : mathématiques, sciences physiques, sciences industrielles pour l'ingénieur, lettres, langues et EPS.

La CPGE ATS2i d'Épinal est unique en Lorraine et a une capacité d'accueil de 30 étudiants.

Sur les 6 dernières années, le taux d'intégration est de 88% en école d'ingénieurs et de 7,5% en université.

Les étudiants de cette classe ont accès à l'internat du lycée, à une salle de travail spécifique équipée d'une bibliothèque et à un foyer des étudiants.

### Accès :

Sur dossier, après un BTS ou un DUT du domaine industriel

### Débouchés :

Pas de débouchés directs

### Poursuites d'études :

Écoles d'ingénieurs / université (L3 ou M1 du domaine scientifique)

#### Guillaume

*Après mon bac S, j'ai passé deux ans en licence langues étrangères appliquées. Comme l'enseignement universitaire ne me convenait pas, je me suis réorienté vers un BTS génie optique option photonique que j'ai obtenu avec brio. Cette formation axée sur les Sciences m'ayant passionné et m'ayant redonné confiance en mes capacités, j'ai alors décidé de continuer mes études ; c'est pourquoi je me suis inscrit en prépa ATS au Lycée Pierre Mendès France. Cette année passée en classe préparatoire m'a permis de confirmer mon ambition de devenir ingénieur et m'a aussi fourni les outils techniques et connaissances nécessaires pour y parvenir. C'est donc sereinement que j'entame à présent les épreuves d'admission en école d'ingénieurs.*



## BTS Conception et Réalisation de Systèmes Automatiques

### ● (en cursus initial et apprentissage)

### Présentation :

Le technicien supérieur en Conception et Réalisation de Systèmes Automatiques (CRSA) exerce son métier dans des entreprises de toutes tailles concevant, réalisant, ou exploitant des systèmes automatisés. Il peut intervenir dans de nombreuses activités du cycle de vie technique d'un système, de sa conception à son amélioration continue, tout en intégrant à la fois des préoccupations commerciales, économiques, de développement durable et de consommation énergétique.

L'enseignement, en plus des matières fondamentales (mathématiques, sciences physiques, culture générale et expression, anglais), comporte un fort volume d'enseignement de spécialité : automatisme, construction mécanique, électricité ...

Un stage de 6 semaines en première année, ainsi qu'un projet industriel en 2<sup>e</sup> année, permettent de mettre en application les notions acquises lors de la formation.

### Accès :

Sur dossier après un bac général scientifique, un bac STI2D ou un bac professionnel du domaine industriel (pilote de ligne de production, technicien d'usinage...).

### Débouchés :

Entreprises de la maintenance et de l'industrie.

### Poursuites d'études :

Licences professionnelles du domaine industriel, classe préparatoire aux grandes écoles ATS2i, écoles d'ingénieurs.

#### Corentin

*En entrant au Lycée Pierre Mendès France, je n'avais pas de projet arrêté, ni de domaine de prédilection. J'ai donc choisi de faire une seconde avec des enseignements d'exploration technologiques. J'ai pu découvrir la mécanique et l'électrotechnique. J'ai poursuivi mes études en obtenant un bac technologique. Durant ces années, je me suis découvert une préférence pour la mécanique et la conception. J'ai donc logiquement continué mon apprentissage en suivant la formation de BTS CRSA. J'ai pu apprendre beaucoup de choses sur la conception d'une machine automatisée et résoudre des problématiques en tous genres.*



## BTS Électrotechnique

### ● (en cursus initial et apprentissage)

#### Présentation :

Le technicien supérieur participe à la réalisation et à la maintenance des équipements électriques.

Dans le secteur de l'électromécanique, il peut être intégré à un bureau d'études chargé de l'amélioration, du développement et de la diversification des matériels.

Il intervient également sur des systèmes pluritechnologiques associant les courants forts des convertisseurs d'énergie (dispositifs d'électronique de puissance) et des récepteurs (moteurs, appareils de chauffage...) aux courants faibles (électronique de commande, de régulation...).

L'enseignement, en plus des matières fondamentales (mathématiques, physique appliquée, culture générale et expression, anglais), comporte un fort volume d'enseignement de spécialité : automatisme, conception mécanique, électricité de puissance, réseaux de distribution ...

#### Accès :

Sur dossier après un bac général scientifique, un bac STI2D ou un bac professionnel du domaine (systèmes numériques...).

#### Débouchés :

Entreprises industrielle, distribution électrique.

#### Poursuites d'études :

Licences professionnelles du domaine industriel, classe préparatoire aux grandes écoles (ATS2), écoles d'ingénieurs.

#### Samuel

*Spinalien, j'ai un bac technologique. Après avoir fait mes classes à l'Ecole de Gendarmerie de Chateaulin puis engagé en tant que G.A.V, je suis retourné au Lycée Pierre Mendès France pour passer un BTS électrotechnique afin d'avoir un diplôme BAC+2. J'aimerais poursuivre mes études et intégrer une classe prépa ATS pour entrer dans une grande école afin de mieux.*



## BTS Métiers de la Mode et du Vêtement

### ● (en cursus initial et apprentissage)

#### Présentation :

Le titulaire du BTS Métiers de la mode - vêtement intervient sur toute la chaîne du vêtement, de sa conception à sa fabrication.

Dans la phase de conception, il interprète et exploite les données du styliste pour réaliser le dossier de définition. Il établit les dessins industriels en 2D et 3D, supervise la réalisation des prototypes et contrôle leur conformité au cahier des charges.

Dans la phase d'industrialisation du vêtement, il élabore principalement les processus de fabrication en vérifiant leur faisabilité et réalise le dossier d'industrialisation.

Dans la phase de production proprement dite, il contrôle les têtes de série, la qualité, le suivi logistique et fournisseurs.

L'enseignement, en plus des matières fondamentales (mathématiques, physique-chimie, culture générale et expression, anglais), comporte un fort volume d'enseignement de spécialité et d'arts appliqués. Les enseignements de gestion, anglais et arts appliqués sont en partie réalisés en co-enseignement avec le professeur de spécialité.

Un stage de 6 semaines en première année permet de mettre en application les notions acquises lors de la formation.

#### Accès :

Sur dossier après un bac général (S ou L), un bac technologique STI2D ou STD2A ou un bac pro métiers de la mode.

#### Débouchés :

Entreprises des domaines de la mode, du cuir, du textile.

#### Poursuites d'études :

Licences professionnelles (dont textile-habillement à Épinal), classe préparatoire aux grandes écoles (ATS, écoles de style, écoles de chef de produits (ISTA), écoles d'ingénieurs (ENSAIT, ENSISA)

#### Marine

*Titulaire d'un bac littéraire option arts plastiques, je suis entrée en BTS MMV afin de pouvoir en apprendre plus sur les métiers de modéliste et de styliste. Cette formation m'a permis d'étudier les différents secteurs de la mode, notamment le prêt à porter. Je souhaiterais, après l'obtention de mon BTS, compléter cette formation en étudiant la maroquinerie ainsi que la création de chaussures de luxe en cuir.*



## BTS CIEL, Cybersécurité, Informatique et réseaux, Électronique - option Informatique et Réseaux

● (en cursus initial et apprentissage)

### Présentation :

L'option informatique et réseaux est tournée vers les réseaux et leur sécurité, les systèmes embarqués, le cloud computing et la programmation des systèmes. Elle ne s'applique pas à l'informatique de gestion et de service à l'utilisateur. L'objectif de ce BTS est de former l'étudiant au maintien en état de fonctionnement des réseaux, à la sécurisation ainsi qu'au bon fonctionnement de la programmation (client/serveur, cloud computing). À partir d'un cahier des charges et de contraintes de production, le technicien supérieur définit des spécifications techniques. Il peut installer un système d'exploitation, une bibliothèque logicielle, un dispositif de correction ou de mise à jour de logiciel. Il rédige un cahier de recette permettant de recenser les points à tester en fonction des demandes identifiées dans le cahier des charges. Il exerce son activité chez les prestataires informatiques : service interne d'une entreprise, SSII... Avec de l'expérience, le diplômé peut se voir confier la responsabilité de projets ou des fonctions de management d'équipe.

### Accès :

- Baccalauréat STI2D
- Baccalauréat Professionnel : - Systèmes Numériques (SN) option C réseaux informatiques et systèmes communicants - Cybersécurité, Informatique et réseaux, Électronique (CIEL) - Métiers de l'électricité et de ses Environnements Connectés (MELEC) - Pilotage de ligne de production (PLP) - Maintenance des Systèmes de Production Connectés (MSPC)
- Baccalauréat Général

### Débouchés :

Automobile, Réseaux industriels, Robotique, Médical, Systèmes embarqués, Internet des objets, Défense nationale, Objets connectés, Aéronautique, Systèmes et équipements informatiques, Télécoms Électronique

### Poursuites d'études :

Le BTS est un diplôme conçu pour une insertion professionnelle. Cependant avec un bon dossier, il est possible de poursuivre en licence, en licence professionnelle dans le secteur de l'informatique et des réseaux, dans une école spécialisée en informatique ou en classe préparatoire technologie industrielle post-bac + 2 (ATS, au lycée P.M.F.) pour intégrer une école d'ingénieurs.

### Nicolas

Venant d'un baccalauréat STI électronique, j'ai tout d'abord tenté une première année en réseaux et télécommunications.

Cette formation ne me correspondait pas, je me suis donc tourné vers le BTS SN-IR. Ce BTS m'a permis de me former dans les domaines du développement de logiciels et sites web. Ce dernier m'a particulièrement intéressé, c'est pourquoi après le BTS, j'envisage une licence professionnelle web et médias mobiles.



## La vie étudiante

Le lycée est doté d'un foyer des étudiants, équipé d'une cuisine, de moyens informatiques et de vidéoprojection.

L'association Mendès-Sup anime la vie étudiante et assure une relation avec la Maison de l'Étudiant.





# LYCÉE CLAUDE GELLÉE

44 rue Abel Ferry

88000 Épinal

03 29 82 49 89

ce.0880020@ac-nancy-metz.fr

www.lyceeclaudegellee.fr



## Présentation générale

Le lycée Claude Gellée est situé au centre-ville d'Épinal. Il doit son nom à un célèbre peintre vosgien, Claude Gellée dit le Lorrain né à Chamagne en 1600.

Le lycée accueille 1040 élèves dont 64 étudiants et prépare au baccalauréat général des spécialités musicales. La particularité du lycée Claude Gellée est d'offrir un grand nombre d'enseignements et d'options facultatives qui peuvent être cumulés. Plusieurs enseignements de spécialité sont tournés vers les arts : arts plastiques et théâtre. Il existe 4 sections européennes, Anglais, Allemand, Espagnol et Italien et une classe ABIBAC. Les élèves peuvent également intégrer une section sportive.

En plus du cycle secondaire le lycée propose une Classe Préparatoire aux Grandes Ecoles à profil scientifique.

## Spécificités

Le lycée Claude Gellée offre une 1<sup>ère</sup> année en MPSI (mathématiques, physique, sciences de l'ingénieur) et une 2<sup>e</sup> année en MP (mathématiques, physique). Une possibilité de préparation MP\* est offerte aux étudiants désirant préparer polytechnique, les ENS, les Mines ou centrale. Le lycée met à disposition des étudiants du matériel informatique moderne en accès libre. Les locaux sont rénovés et les chambres à l'internat sont individuelles avec un accueil dès le dimanche soir. Les langues étrangères étudiées sont l'anglais, l'allemand et l'espagnol. Les options informatique et SI sont proposées.

## Formations

### Classes Préparatoires aux Grandes Écoles MPSI et MP

#### Présentation de la formation

Les étudiants suivent des cours de mathématiques, physique- chimie, sciences de l'ingénieur, informatique, anglais, allemand, espagnol, français-philosophie, EPS, sous forme de cours, travaux pratiques ou dirigés. Des travaux d'Initiative Personnelle Encadrés permettent de préparer un exposé oral et d'étudier des documents scientifiques. Enfin des Khôlles régulières permettent de préparer aux oraux des différents concours.

#### Accès à la formation

Tous les élèves qui ont un niveau correct dans les disciplines scientifiques peuvent poser leur candidature. Inscription par parcoursup et constitution d'un dossier de candidature qui sera examiné par le lycée Claude Gellée qui établit un classement des candidats et fonction de leurs résultats et de leurs compétences scolaires.

100 % des étudiants obtiennent un concours des grandes écoles. Il est donc possible d'intégrer une école d'ingénieurs ou de poursuivre en L3

#### Cyprien

*Je m'appelle Cyprien Mangeot, je suis né le 16 novembre 1999. J'ai passé mon bac au lycée Claude Gellée, S, SVT.*

*J'apprécie les mathématiques et je voudrais me diriger vers une fac de maths de manière à approfondir mes compétences et acquérir de nouvelles méthodes de travail. Le lycée Claude Gellée offre des conditions de travail qui sont très satisfaisantes. Nous avons un contact permanent avec les enseignants qui s'investissent et nous aident dans nos recherches. Nous avons cette année visité le LORIA Laboratoire Lorrain de recherche en Informatique et ses applications. Nous avons passé une semaine dans les Alpes pendant laquelle nous avons allié ski et travail.*

*Et prochainement nous visiterons le CERN, Le Cern, l'Organisation européenne pour la recherche nucléaire.*



## La vie étudiante

Tous les ans en décembre a lieu le forum des grandes écoles, moment privilégié où les anciens étudiants présentent leur cursus aux actuels étudiants.

Les élèves participent aux 12H de l'Étudiant, manifestation organisée par la Maison de l'Étudiant en avril.

#### Séraphine

*Je m'appelle Séraphine Doriguzzi, je suis née le 04 février 1999. J'ai passé mon bac au lycée Claude Gellée, un bac S SVT. J'aime les mathématiques et je souhaiterais devenir ingénieure dans l'environnement ou dans l'informatique. C'est pourquoi j'ai souhaité faire une classe préparatoire scientifique au lycée Claude Gellée.*



#### Hugo

*Je m'appelle Hugo Aveddo, je suis né le 25 juin 1999. J'ai passé un baccalauréat S SI et je souhaite devenir ingénieur. Le lycée Claude Gellée met tout en œuvre pour que nous soyons bien encadrés et que nous nous sentions bien. L'internat avec chambre individuelle nous permet de travailler dans le calme.*







## CAMPUS SAINT-JO



Établissement partenaire  
des journées d'immersion

**Campus Saint-Jo**  
58 bis rue des Soupîrs - 88000 Épinal  
03 29 64 43 43

[campus-stjo@esepinal.fr](mailto:campus-stjo@esepinal.fr)  
[www.campus-stjo.fr](http://www.campus-stjo.fr)  
 esÉpinal



Un pôle post-bac tertiaire dans un bâtiment spécifique qui regroupe environ 270 apprenants (CS AR, BTS, BACHELOR, DCG, DSCG)



## Formations

### Certification de Spécialisation Accueil Réception (BAC + 1 en apprentissage)

Formation de Spécialisation en 1 an de niveau IV, certification permettant d'occuper des postes en relation directe avec la clientèle pour des structures avec hébergement. (Structures sportives, maisons médicalisées, résidences de tourisme, clubs de tourisme, hôtel du 2 au 4 étoiles luxe, palaces, hôtellerie de plein air). Les postes à pourvoir sont nombreux, localement, en France et à l'étranger.

#### Fonctions principales :

- Accueil,
- Gestion des réservations individuelles et de groupes,
- Organisation d'activités pour les clients,
- Suivi de clients, facturation....

#### Débouchés :

- Réceptionniste en hôtel de 2 à 4 étoiles luxe et palaces
- Agent d'accueil dans des structures avec hébergement
- Chef de Réception en hôtel de 2 à 4 étoiles luxe et palaces
- Chef des réservations
- Chef des relations clientèle

#### Pré requis

Tous les bacs (Général, Technologique, Professionnel)

### BTS Gestion de la PME

Formation complète permettant à l'étudiant d'être un collaborateur direct du dirigeant ou d'un cadre dirigeant. Son travail se caractérise par une forte polyvalence : gestion de la relation clientèle et fournisseurs, communication, ressources humaines, organisation et planification des activités.

#### Fonctions occupées :

- Collaborateur polyvalent du dirigeant
- Assistant de ressources humaines
- Assistant commercial / communication
- Responsable d'un service administratif, comptable ou commercial

#### Actions menées :

- Communication / Presse / Publicité
- Achats / Gestion et relation fournisseurs
- Organisation et Planification
- Gestion et développement des RH
- Pérennisation de l'entreprise / Gestion des Risques
- Gestion de l'information/ administration générale

### BTS Management Commercial Opérationnel

Formation spécialisée permettant à l'étudiant d'occuper en entreprise un poste d'assistant commercial ou de conseiller commercial.

#### Fonctions occupées

- Développement commercial
- Gestion de la clientèle
- Gestion et Animation de l'offre du produit ou service
- Recherche et exploitation de l'information nécessaire à l'activité commerciale

#### Débouchés :

- Vendeur / Démarcheur Sédentaire
- Responsable de rayon
- Employé Commercial
- Acheteur
- Directeur Adjoint / Directeur d'unités Commerciales

### BTS Négociation et Digitalisation de la Relation Client

Formation spécialisée permettant à l'étudiant d'occuper en entreprise un poste d'attaché commercial-représentant.

#### Fonctions occupées

- Vente et Gestion de la relation client
- Production d'informations commerciales
- Organisation et Management de l'activité commerciale
- Mise en œuvre de la politique commerciale

#### Débouchés :

- Attaché Commercial
- Représentant
- VRP
- Commercial Itinérant
- Négociant

### BTS Comptabilité et Gestion (et cursus scolaire)

Ce BTS est une formation très prisée par la profession (experts-comptables) et par les entreprises. Il assure une bonne insertion, mais ouvre aussi les portes d'études plus longues (licence professionnelle ou DCG, puis DSCG – formations dispensées au Campus Saint-Jo).

Pour intégrer la section, il faut faire acte de candidature sur parcouressup et ne pas hésiter à nous contacter.

Il est souhaitable d'être titulaire d'un Bac STMG GF, d'un Bac général ou d'un Bac pro GA de bon niveau, mais les autres bacheliers peuvent envisager leur intégration s'ils

ont eu un bon parcours scolaire et ont une réelle motivation.

La formation est générale (13.5h/semaine) : Français, Anglais, Maths, Culture Economique Managériale et Juridique (CEJM), Management et professionnelle (17h/semaine) : Compta commerciale, gestion fiscale, gestion sociale, production et analyse financières, analyse de l'activité, système d'information, ateliers professionnels.

Elle est aussi formation en entreprise : 6 semaines de stage en fin de 1<sup>ère</sup> année et 4 à 5 semaines en seconde année.

### Émilie

*Le choix de la spécialité « Gestion Finance » a été une certitude dès le début de ma classe de 1<sup>ère</sup> STMG. En effet, après avoir découvert la comptabilité par hasard, j'ai souhaité en faire mon projet professionnel. Mon BAC obtenu avec une mention « TB » m'a permis d'être acceptée dans de nombreuses écoles à Paris pour y préparer un BTS « Comptabilité-Gestion » suite logique de mes études. Ne retrouvant pas l'esprit familial et l'encadrement du Campus Saint-Jo, avec l'accord de la direction, j'ai réintégré l'établissement début octobre. Le BTS CG m'a permis d'acquérir de bonnes bases dans les différentes matières techniques. Ayant obtenu brillamment mon diplôme et forte de mes périodes de stage en entreprise, j'ai décidé de poursuivre vers un DCG en apprentissage dans un cabinet d'expertise comptable Spinalien. Ensuite, peut-être que j'envisagerai le DSCG. Si tel est le cas, je n'hésiterai pas une seule seconde à le faire au Campus Saint-Jo...*



## BTS C.C.S.T. (ancien BTS Technico-Commercial) ● (et cursus scolaire)

L'activité du Technico-commercial consiste principalement en la vente de biens et services qui nécessite la mobilisation conjointe de compétences commerciales et technologiques afin d'adapter l'offre aux attentes de la clientèle. A terme, en fonction de son expérience, le BTS CCST peut accéder à des emplois comme : Chef des ventes, ingénieur technico-commercial, chef d'agence...

Pour intégrer la section, il faut faire faire une candidature sur Parcoursup et ne pas hésiter à nous contacter.

Le parcours de formation est ouvert à tous les bacheliers généraux, technologiques ou professionnels qui ont des affinités pour le commerce et la technologie. En particulier, le technico-commercial fait preuve de dynamisme, de disponibilité, de mobilité, de capacités d'écoute et de qualités de communication. En outre, ouverture d'esprit, curiosité, rigueur, sens de l'organisation, esprit d'équipe

et d'initiative sont des qualités indispensables pour réussir dans ce métier.

Le contenu de la formation reflète la double compétence du diplôme. Il repose sur un enseignement commercial et un enseignement technique :

- Enseignement général : Culture Générale et Expression, Langue Vivante (anglais), Culture Economique, Juridique et Managériale
- Enseignement commercial : Développement de la clientèle, communication et négociation, management commercial, gestion de projet
- Enseignement technique : Outils de communication technique, technologie industrielle, organisation et suivi de projet industriel
- Stage en entreprise : 14 semaines réparties sur les 2 années pour développer un projet technico-commercial

### Spécificité

La vie étudiante est rythmée par l'association des TC, l'A.J.TEC, qui organise un voyage d'étude, mais aussi des animations et des soirées.

L'A.J.TEC s'associe évidemment aux manifestations proposées par la Maison de l'Etudiant (Rencontres Etudiants-Entreprises et 12 h de l'Etudiant).

Grâce à leur double compétence, les diplômés accèdent facilement à un emploi de technico-commercial itinérant ou sédentaire des entreprises industrielles, des entreprises de prestation de services pour les professionnels ou des sociétés de négoce de biens et de services.

Par exemple, dans le domaine du négoce, le technico-commercial peut exercer son activité dans des domaines très variés tels que la fourniture de matériels électriques, mécaniques, pour la plomberie et le sanitaire, d'équipements et de solutions énergétiques...

En début de carrière, le diplômé sera sur le terrain pour analyser, prospecter, négocier, conseiller et vendre... Selon le profil, le projet professionnel et les opportunités, il pourra progressivement évoluer vers des postes avec davantage de responsabilités tels que Chef des ventes, ingénieur technico-commercial, responsable d'agence.

Enfin, le diplôme permet également d'envisager une poursuite d'études vers des bachelors, des licences ou des écoles supérieures.

### Julien

*Pourquoi avoir choisi le Campus Saint-Jo ? Après un bac pro commerce, je me suis d'abord inscrit à l'IUT en Tech de Co. Ce cursus, pas assez « appliqué » pour moi, ne m'a pas convenu. J'ai finalement rejoint le CCST au Campus Saint-Jo*



où j'étais plus encadré, suivi et où les enseignements étaient davantage orientés vers la pratique du métier : Négociation, développement de clientèle, management. J'avais besoin de cela pour réussir.

**Et après le Campus Saint-Jo ?** J'ai eu la chance de participer aux rencontres étudiants-entreprises organisées par la Maison de l'étudiant. Au cours des simulations d'entretien, j'ai retenu l'attention d'un des recruteurs. Il m'a alors rapidement recontacté pour étudier plus en détail mon profil. Finalement, après l'obtention de mon diplôme en juin, j'ai été embauché au 1er septembre par cette société très connue dans le domaine de la fabrication et de la vente de cuisines et de salles de bain. Je suis actuellement en CDI et j'ai récemment pu concrétiser mes premières ventes !

**Quel conseil donneriez-vous aux jeunes intéressés par ce cursus ?** Allez-y, foncez ! Si comme moi vous aimez le contact, les challenges, l'action, ce BTS est fait pour vous. J'en profite pour remercier toute l'équipe du Campus Saint-Jo qui a été à mes côtés durant mes études. C'est en partie grâce à eux qu'aujourd'hui je suis en CDI et que j'exerce un métier qui me plaît !

## Licence EUROPEAN BACHELOR Chargé de développement des Ressources Humaines



Formation spécialisée en 1 an de niveau Bac + 3 européen validant une qualification professionnelle et l'aptitude à tenir des emplois de cadres intermédiaires, relevant des fonctions ressources humaines.

### Fonctions occupées :

- Recrutement
- Formation
- Gestion des relations intra-entreprises
- Gestion du plan de formation
- Analyse des pratiques en matière d'évaluation du personnel

### Débouchés :

- Assistant RH
- Technicien en gestion du personnel
- Adjoint Chef de projet en Ressources Humaines
- Responsable Ressources Humaines

## Licence BACHELOR Responsable Développement Commercial



Formation spécialisée en 1 an, validant une qualification professionnelle et l'aptitude à tenir des emplois de cadres intermédiaires, relevant des fonctions de développement commercial en B to B.

### Fonctions occupées :

- Conception du plan d'action commerciale
- Développement du portefeuille clients B to B
- Négociation d'accords contractuels complexes
- Pilotage de la qualité de la performance commerciale

### Débouchés :

- Ingénieur commercial
- Chargé d'affaires
- Responsable technico-commercial
- Responsable de secteur

### Poursuite d'études possible :

MASTERE MSE  
MASTERE Ingénieur d'Affaires

## LICENCE BACHELOR ● Responsable de Mission d'Expertise Comptable

Formation spécialisée en 1 an de niveau Bac + 3 validant une certification professionnelle de « Responsable Comptable et Financier »

Les responsables comptables et financiers sont des cadres opérationnels qui gèrent et coordonnent au quotidien la comptabilité de leur organisation. A chaque clôture comptable, ils établissent les documents d'information comptable et financière, en tenant compte des évolutions économiques et réglementaires en matière de droit, de comptabilité et de fiscalité.

Formation du réseau RENASUP en partenariat avec le Conseil Supérieur de l'Ordre des Experts-Comptables.

### Débouchés :

- Collaborateur de cabinet d'expertise comptable
- Responsable reporting et consolidation (comptable)
- Contrôleur de gestion
- Conseiller financier

### Prérequis :

Ce Bachelor nécessite de posséder un BAC +2 (120 ECTS) en lien avec la comptabilité et notamment un BTS Comptabilité Gestion.

### Compétences visées :

- Mettre en place le contrôle interne au sein du service
- Coordonner la gestion comptable et administrative d'une structure
- Réaliser le contrôle de gestion et la stratégie financière
- Manager les collaborateurs comptables et financiers

## D.C.G. Diplôme de Comptabilité et Gestion - Licence ●

Le D.C.G. est avant tout le diplôme qui valide une forte compétence comptable, faisant de son titulaire quelqu'un d'apte à assurer la gestion administrative, juridique, comptable et financière d'une pme. Grâce à ce titre, le titulaire peut s'insérer sur le marché du travail.

Par ailleurs, cette licence est requise pour accéder au DSCG (master), donc à terme à l'expertise comptable.

Prévue ici en un ou deux ans, cette licence est ouverte aux titulaires d'un Bts CG ou d'un Dut GEA 5 ou d'autres diplômes ouvrant des équivalences – selon une table rectoriale).

Le diplôme est constitué de 13 UE (unité d'enseignement). Les titulaires du Bts CG ou du Dut GEA sont dispensées – par équivalence – de préparer 6 d'entre elles.

Les enseignements recouvrent : finance d'entreprise, comptabilité approfondie et contrôle de gestion.

Ils sont aussi économiques et juridiques : management, droit fiscal, droit des sociétés et droit du travail.

### Spécificité

La formation D.C.G. peut se faire dans le cadre d'un contrat d'apprentissage ou en formation initiale.

Elle est ici prévue en 2 ans pour des titulaires du Bts CG ou du Dut GEA ; il est possible de la suivre en une seule année en formation scolaire.

## D.S.C.G. – Diplôme Supérieur de Comptabilité et Gestion - Master ●

Ce Master est le diplôme supérieur de la filière de l'expertise comptable : il ouvre le droit à son titulaire de s'inscrire comme Expert-comptable stagiaire, afin après 3 ans de passer le DEC (titre professionnel d'Expert-Comptable).

Le titulaire du DSCG peut aussi choisir d'intégrer le marché du travail comme cadre supérieur d'entreprise (DAF, DRH ...)

Pour se préparer au DSCG et en passer les épreuves, il faut être titulaire d'un DCG, Master ou diplôme admis en dispense du DCG

Ce diplôme « professionnel » ne se prépare pas sur une année scolaire, mais sur une année civile. Les cours sont étalés de novembre à octobre de l'année suivante essentiellement les jeudis et vendredis. Début juillet et fin août, des journées complètes sont programmées. Les épreuves d'examen sont organisées par le Rectorat fin octobre.

Les unités d'enseignement sont au nombre de 7 : Gestion juridique, fiscale et sociale ; Finance ; Management et contrôle de gestion ; Comptabilité et audit ; Management des systèmes d'information ; Economie.

Deux épreuves sont orales : Economie (partiellement en anglais) ; Relations professionnelles (rapport de stage)

### Spécificité spinalienne

On peut préparer ce diplôme en formation initiale, mais aussi en contrat d'apprentissage, en formation continue ou en formation financée par pôle emploi.



FORMATIONS GÉNÉRALES,  
MÉDICO-SOCIALES ET TERTIAIRES

REPUBLIQUE  
FRANÇAISE  
Liberté  
Égalité  
Fraternité



CAMPUS  
DES MÉTIERS  
ET DES  
QUALIFICATIONS  
D'EXCELLENCE  
Agrialimentaire  
Grand Est



CAMPUS  
DES MÉTIERS  
ET DES  
QUALIFICATIONS  
D'EXCELLENCE  
Autonomie et Inclusion  
Grand Est

# LYCÉE LOUIS LAPICQUE

5 rue Nicolas Bellot  
88000 Épinal  
03 29 82 47 42  
ce.0880019@ac-nancy-metz.fr

 Lycée Louis Lapique Épinal - officiel



Établissement partenaire  
des journées d'immersion

# Formations

## BTS Management Commercial Opérationnel

### Voie scolaire et alternance

Cette formation est réservée en priorité aux titulaires d'un baccalauréat (technologique tertiaire, général, professionnel commerce-vente) ayant un bon dossier scolaire (résultats, assiduité, attitudes, motivation).

Les étudiants sont en relation permanente avec le milieu professionnel, notamment dans le cadre d'un stage en entreprise de 14 à 16 semaines. Il constitue aussi un gage d'insertion professionnelle.

Il a lieu dans une ou deux unités commerciales proposant des biens et/ou des services à une clientèle de particuliers ou de professionnels.

### Devenez

En tant que débutant-e vous pourrez exercer les métiers de :

- vendeur-deuse de rayon spécialisé, vendeur-euse conseil, animateur-trice des ventes, télé-conseiller-ère
- chargée-e de clientèle, chargée-e d'accueil
- manager adjoint,
- adjoint-e cadre commercial, délégué-e commercial-e
- second rayon - marchandiseur

Et avec plus d'expérience vous pourrez devenir :

- manager rayon, Chef-fe de secteur, Chef-fe de département
- responsable en commerce
- responsable de Drive
- chef-fe des ventes, responsable de clientèle
- responsable d'entrepôt, chef-fe de flux, superviseur

### Sa Mission

assure l'équilibre d'exploitation et la gestion des ressources humaines de l'unité commerciale qu'il-elle anime :

- prendre en charge de la relation client dans sa globalité
- animer et dynamiser de l'offre
- assurer la gestion opérationnelle de l'unité commerciale
- assurer le management de son équipe commerciale

Le-la diplômé-e du BTS MCO Management Commercial Opérationnel

- exploite en permanence les informations commerciales disponibles pour suivre et développer l'activité de l'unité commerciale,
- actions pour attirer la clientèle, l'accueillir, lui vendre les produits et/ou les services et la fidéliser,
- se charge des relations avec les fournisseurs et veille à adapter en permanence l'offre commerciale en fonction de l'évolution du marché.

### Son Profil

Futur-e responsable d'une unité commerciale, il-elle doit savoir développer les qualités suivantes :

- faculté d'adaptation ;
- initiative, curiosité et dynamisme ;
- aptitude à diriger une équipe ;
- aptitude à écouter et à reformuler ;
- esprit critique ;
- rigueur dans l'organisation de son travail ;
- autonomie ;
- sens des responsabilités ;
- sens des relations et de la négociation ;
- aptitude à la communication ;
- capacité de travail en équipe ;
- capacité d'analyse ;
- goût pour les nouvelles technologies.

## BTS Comptabilité et Gestion

### Voie scolaire et alternance

Cette formation est accessible en priorité aux titulaires du Baccalauréat STMG "Gestion et Finance" mais aussi aux autres bacs.

Ce BTS a évolué vers plus de communication et une meilleure maîtrise de l'informatique de Gestion. Des activités professionnelles concrètes sont développées pendant l'ensemble de la formation, en centre ou en entreprise (10 semaines de stage sur les 2 années).

Les étudiants disposent de moyens informatiques (matériels et logiciels) très proches de leur futur environnement de travail.

### Devenez

un collaborateur comptable apte à maîtriser les techniques modernes de gestion.

### Sa Mission

consiste à collecter, organiser, analyser et communiquer des informations comptables, en utilisant les techniques modernes de gestion.

### Son Profil

- facilité d'expression et de communication ;
- faculté d'adaptation ;
- initiative ;
- aptitude au travail en équipe ;
- esprit d'analyse ;
- esprit de synthèse ;
- rigueur dans l'organisation de son travail.

Dynamique, il (elle) doit aimer les contacts humains et savoir communiquer ses analyses.

## BTS Gestion de la PME

### Voie scolaire et alternance

Cette formation est réservée en priorité aux titulaires des différents Baccalauréats STMG (RHC, Mercatique, GF et SIG) mais aussi aux autres bacs.

Les étudiants disposent de tous les nouveaux moyens de communication adaptés à leur futur milieu professionnel.

### Devenez

le collaborateur direct d'un chef d'entreprise (ou d'un cadre dirigeant) d'une petite ou moyenne entreprise.

### Sa Mission

ce caractérise par une forte polyvalence à dominante administrative, ce qui lui permet :

- de participer à la gestion opérationnelle de l'entreprise (administrative, comptable, commerciale, humaine),
- de contribuer à l'amélioration de son efficacité,
- de contribuer à sa pérennité.

L'assistant de gestion doit avoir une perception globale de l'activité de la PME. Sa mission comporte donc des activités de soutien au chef d'entreprise et des activités de support au fonctionnement de l'entreprise.

### Son Profil

L'assistant(e) de Gestion PME-PMI est un(e) collaborateur(trice) polyvalent(e) qui doit développer les qualités suivantes :

- discrétion et diplomatie ;
- capacité d'anticipation ;
- forte dimension relationnelle ;
- capacité d'analyse et de synthèse ;
- bonne culture générale ;
- maîtrise de la communication orale et écrite ;
- maîtrise des technologies de la communication ; maîtrise d'une langue étrangère.

## BTS SP3S (Services et Prestations des Services Sanitaires et Sociales)

### Formation en voie scolaire

Cette formation est réservée en priorité aux titulaires d'un baccalauréat « Sciences et Technologies de la Santé et du Social » mais aussi aux autres bacs : STMG, séries générales, etc.

### Devenez

un professionnel du service et des prestations prêt à gérer et à conseiller un organisme ou un établissement du domaine de la santé ou du social.

Exemples :

- organismes de protection sociale (caisses de sécurité sociale, mutuelles, assurances, prévoyance)
- établissements et services sanitaires
- établissements et services sociaux et socio-éducatifs (CCAS)
- établissements et services médico-sociaux pour enfants, personnes âgées, personnes handicapées
- structures développant des services à caractère sanitaire ou social (collectivités territoriales, associations et entreprises d'aide à la personne).

### Ses missions

Le BTS SP3S prépare à l'exercice des quatre fonctions principales suivantes :

- gérer la relation et la communication avec les publics,
- gérer la demande et le besoin de l'usager,
- organiser et promouvoir des activités de la structure,
- organiser, gérer et animer des équipes.

### Une dimension professionnelle

Deux stages (6 semaines en 1<sup>ère</sup> année et 7 semaines en 2<sup>e</sup> année) permettent d'acquérir cette dimension.

Selon une démarche de projet, les étudiant-e-s mènent des actions visant à développer l'esprit d'équipe, l'initiative, l'autonomie et le sens des responsabilités.

## BTS ESF (Économie Sociale Familiale)

### Formation en voie scolaire

L'accès à la formation du BTS ESF est réservé aux titulaires d'un baccalauréat (ST2S, Général, ASSP, SPVL) ayant un bon dossier scolaire (résultats, assiduité, attitudes, motivation).

### Devenez

- Un-e interlocuteur-trice des usagers des structures sanitaire et sociale en leur apportant aides et conseils dans le domaine de la vie quotidienne : alimentation, santé, budget, consommation, logement
- Un-e collaborateur-trice pour les professionnelles de la santé et du social ainsi que pour leurs partenaires institutionnels.

### Exemples :

Le titulaire du BTS peut exercer son emploi dans des structures publiques ou privées, notamment en tant que :

- conseiller-ère habitat
- chargé-e de gestion locative

- conseiller-ère en économie domestique
- conseiller-ère en énergie
- responsable de vie quotidienne en collectivité
- animateur-trice en prévention santé

### Ses missions

Le-la titulaire du BTS ESF participe à la réalisation des missions des établissements et services qui l'emploient sur la base de son expertise dans les domaines de la vie quotidienne: alimentation- santé, budget, consommation, environnement-énergie, habitat-logement.

### Une dimension professionnelle

Deux stages (6 semaines en 1<sup>ère</sup> année et 7 semaines en 2<sup>e</sup> année) permettent d'acquérir cette dimension.

Selon une démarche de projet, les étudiant-e-s mènent des actions visant à développer l'esprit d'équipe, l'initiative, l'autonomie et le sens des responsabilités.



Rencontre avec des entreprises



Participation des étudiants au Congrès National des Experts Comptables à Marseille (Octobre 2024)





# LYCÉE ISABELLE VIVIANI

**75, route de Remiremont  
88000 Epinal  
03 29 35 29 85**

**ce.0880023@ac-nancy-metz.fr  
www.lyceeviviani.fr**

## Présentation générale

Le lycée Viviani forme aux Baccalauréats Professionnels et aux CAP des métiers de la Vente, de l'Accueil, du Commerce, de la Logistique et de la Gestion- Administration.

Disposant d'une équipe dynamique, d'un cadre exceptionnel hérité de 100 ans d'histoire, de plateaux techniques régulièrement mis à jour, d'un internat et d'un réseau de plus de 1200 entreprises partenaires, le lycée Viviani accompagne chaque élève dans son parcours de professionnalisation.



Le lycée Viviani est engagé dans des projets innovants, référencé dans les Lycées 4.0 ou les « Lycées de la Réussite » (grâce au concours de la fondation KPMG), et ouvert à l'international dans le cadre de la section euro et des projets Erasmus +.

# Formation

## Certification de spécialisation Services numériques aux organisations ●● (en initial ou en formation continue)

### Pôle 1 - Contribution à la présence en ligne à l'organisation

- Participation à la mise en place et à l'actualisation d'un site web.
- Participation à la valorisation de la présence de l'organisation sur les médias sociaux.
- Collaboration en mode projet.

### Pôle 2 - Participation à la gestion des services logiciels

- Participation à la gestion des outils et applications numériques.
- Participation à la gestion des outils bureautiques, collaboratifs et nomades.
- Contribution à la sécurité du système d'information de l'organisation.

### Pôle 3 - Accompagnement des utilisateurs aux usages numériques.

- Soutien aux utilisateurs dans les usages des applications et services numériques
- Sensibilisation des utilisateurs à la sécurité informatique et à la protection à caractère personnel.
- Exploitation d'une documentation technique en langue anglaise.

**20 heures de formation par semaine**  
**12 semaines de stage**

**Eligibilité à la bourse lycéenne.**

**Accès Bac pro, technologique et général.**  
**Possibilité en alternance**

### Débouchés

Développeur intégrateur, webmaster, assistant chef de projet technique, assistant technicien support et déploiement, assistant de maintenance (site web), assistant technicien poste de travail (logiciel, sécurité et hygiène informatique), assistant micro-informatique, assistant sur site, assistant aux utilisateurs, conseiller médiateur en numérique.

## BTS GTLA ●● (en alternance)

Le BTS gestion des transports et logistique associée forme l'élève à organiser et à encadrer des opérations de transport et des prestations logistiques sur les marchés locaux, régionaux, nationaux, européens et internationaux.

La formation délivre des enseignements dans les techniques de transport et logistique, la gestion de parc, l'ordonnement des opérations de transport, les réglementations nationales et internationales du transport de marchandises, la gestion commerciale, l'environnement géographique, écologique, économique et institutionnel des activités du transport.

L'élève est également formé à la logistique et aux technologies de l'information et de la communication.

Il ou elle apprend à contribuer et à mettre en œuvre des décisions stratégiques et à coordonner des opérations entre les différents services de l'entreprise et/ou des partenaires extérieurs.





# ÉCOLE SUPÉRIEURE D'ART DE LORRAINE

15, Rue des Jardiniers

88000 Épinal

03 29 68 50 66

[Épinal@esalorraine.fr](mailto:Épinal@esalorraine.fr)

[www.esalorraine.fr](http://www.esalorraine.fr)



## Présentation générale

L'École Supérieure d'Art de Lorraine (ÉSAL) est un établissement public de coopération culturelle regroupant deux pôles arts plastiques (Épinal et Metz) et un pôle musique et danse (Metz).

L'ÉSAL Épinal propose un enseignement post-baccalauréat réparti sur 3 ans, sanctionné par un Diplôme National d'Arts design d'expression mention image et narration.

Lié à son histoire et ses partenaires, le projet pédagogique de l'école conduit à poser les questions qui interrogent la narration et l'image.

## Spécificités

Dans une dynamique d'innovation et de création, l'ÉSAL développe des partenariats avec des acteurs culturels, sociaux, économiques et professionnels (Musée départemental d'Art ancien et contemporain, Musée de l'image, Imagerie d'Épinal, la BMI, Ligue de l'enseignement, Les Éditions du pourquoi pas ?, La Lune en Parachute et la Souris Verte). Ces partenariats de plus en plus nombreux nourrissent l'école et les enseignements et offrent aussi des ouvertures culturelles et professionnelles aux étudiants (stages, emplois, missions...).

## Formation

La répartition du cursus est celle requise par les directives ministérielles sur l'organisation et l'évaluation des études. Le cursus est réparti sur trois années, une année propédeutique (DNA1) et deux années programme (DNA2 et DNA3).

Chaque année est divisée en deux semestres d'égale importance mais d'objectifs et de fonctionnements différenciés.

Une année scolaire se déroule de septembre à juin, hors vacances scolaires, soit une durée effective de 34 semaines. La fin de chaque semestre est validée par un bilan. L'année DNA3 se conclut par un diplôme blanc organisé, avec un jury constitué de trois enseignants et d'un intervenant extérieur. Ce diplôme blanc tient lieu de bilan du semestre 6 et de sésame pour l'inscription finale au passage du DNA.

Chaque année est rythmée par un ensemble de workshops, dont les objectifs varient selon qu'ils concernent la 1<sup>ère</sup>, la 2<sup>e</sup> ou la 3<sup>e</sup> année. La complémentarité de la pédagogie et des formations proposées par ÉSAL Metz/Épinal est mise en valeur par un ensemble d'échanges entre les deux sites, répartis sur la totalité de l'année universitaire, lors de semaines « banalisées » consacrées à ces échanges.

### Les enseignements :

- Culture générale / Sciences humaines
- Anglais - Images et Littérature
- Image narrative
- Graphisme d'expression / Peinture
- Design graphique et éditorial
- Édition / Sérigraphie - Design graphique / Typographie
- Approche du volume et de l'espace - Vidéo / Image-mouvement-production
- Multimédia / Animation vectorielle
- Photographie/Cinéma / Vidéo
- Approche théorique des arts visuels et du son.

L'admission a lieu sur concours d'entrée (inscription via Parcoursup). Les candidats justifiant de l'obtention du baccalauréat ou d'un diplôme français ou étranger équivalent peuvent se présenter aux épreuves d'admission au semestre 1.

L'admission en cours de cursus du premier cycle DNA2 (semestre 3 du DNA), est ouverte aux candidats justifiant de 60 crédits européens au moment de l'inscription à la commission d'équivalence.

De la 1<sup>ère</sup> à la 3<sup>e</sup> année, des semaines de stages sont obligatoires (pendant les vacances scolaires). Dans le cadre des programmes pédagogiques, des voyages d'études à l'étranger sont organisés.

Une majorité des étudiants choisit de poursuivre ses études post-DNA, en école d'art ou à l'université.

### Exemples de poursuites professionnelles :

Illustration, photographie, dessin imprimé, animation, design graphique...

#### Guillin

*L'ESAL ça a été une sacrée aventure remplie de rencontres, de découvertes mais surtout de projets fous par exemple, en 2<sup>e</sup> année on a pu organiser une soirée à la salle de concert la Souris verte.*

*On a redécouvert totalement le lieu, créé des peintures des sculptures, des animations des jeux de lumière... C'était un projet concret très professionnel. Et ça a été une très chouette aventure.*



#### Mona

*L'ESAL c'est une école qui est très pluridisciplinaire, transversale et qui m'a permis d'expérimenter énormément de choses dans une pratique artistique.*

*C'est aussi un endroit où il y a une équipe pédagogique très bienveillante, qui nous accompagne. Cette école favorise la professionnalisation des étudiants et étudiantes et qui permet d'envisager des partenariats avec beaucoup des acteurs et actrices de la vie culturelle d'Épinal.*



## La vie étudiante

Rhizome est une association de rassemblement entre de multiples projets collectifs issus des étudiants.

En lien avec des partenaires tels que la Nef des fous, les éditions du Pourquoi pas... les étudiants participent à des salons du livre en France et à l'étranger.

Des partenariats développés par l'école ont une place importante dans la pédagogie de l'école :

- Les « Petits Laboratoires de l'Image »
- La Maison de l'Étudiant
- La Souris verte, salle de spectacle
- La Lune en Parachute
- L'Association Art et Résonnances,
- Zinc Grenadine...
- La Maison Romaine



# CFA CCI VOSGES

467 rue des Grands Prés  
88100 SAINTE-MARGUERITE

7 rue Claude Gelée  
88000 ÉPINAL  
03 29 56 80 72

[cfa@vosges.cci.fr](mailto:cfa@vosges.cci.fr)  
[www.cfa-vosges-cci.fr](http://www.cfa-vosges-cci.fr)

**CFA**



## Un centre de formation d'apprentissage ...

5 domaines de formation, pour 9 diplômes en apprentissage :

- COMMERCE
- IMMOBILIER
- TOURISME
- GESTION ET MANAGEMENT DE L'ENTREPRISE
- NUMÉRIQUE

## ... Qui garantit :

- Un accueil et un suivi individualisés des apprentis,
- Une aide personnalisée à l'embauche,
- Une équipe pédagogique à la disposition de tous,
- Des moyens techniques importants : salles informatiques, pôle tourisme, salle de langues...

Une équipe pédagogique composée de formateurs, de techniciens spécialisés et de professionnels qui sont en relation permanente avec l'environnement économique.

# Formations au sein du CFA

## Commerce

Les métiers du commerce ont pour but la commercialisation de biens et de services à destination des particuliers ou des professionnels. Il existe de nombreux métiers gravitant autour de ce secteur d'activité.

D'un poste classique de vente en B to C, grâce au CAP jusqu'aux métiers supports (chef de produit, de responsable de magasin ou encore assistant commercial), l'offre de formation du CFA CCI VOSGES vous permet de trouver la formation qu'il vous faut en fonction de vos ambitions !

### Les formations commerce :

- CAP Equipier Polyvalent du Commerce
- BAC PRO Métiers du Commerce Option A
- BTS Management Commercial Opérationnel
- BTS Négociation Digitalisation Relation Client
- Diplôme BAC+3 Responsable de Développement Commercial

## Numerique

Le chef/la cheffe de projet digital a pour objectif de déployer de nouveaux projets internet ou mobile dans le but d'accroître la notoriété de la marque/entreprise pour laquelle il/elle travaille. Sa mission est de proposer de nouveaux projets et surtout de les déployer, en gérant ou en mobilisant l'ensemble des ressources disponibles. Il/elle est le/la garant(e) du respect du cahier des charges soumis par la maîtrise d'ouvrage en termes de coût, de délais, de qualité et de performance, mais sera également force de proposition tout au long du projet pour d'éventuels ajustements en lien avec les contraintes techniques.

### La formation digitale :

- Bachelor Chargé de Communication Digitale & Marketing (Titre RNCP 38018 – Certification Professionnelle Chef de Projet Digital - Certifieur INSTITUT F2I EDUCATION)

## Immobilier

Le technicien Supérieur Professions Immobilières évalue les droits et biens immobiliers dans un marché donné. Il doit promouvoir les biens ou les droits destinés à une clientèle, analyser et évaluer la situation du client et du prospect, rédiger les principaux contrats inhérents aux activités de vente ou location immobilière, maîtriser les incidences des actes juridiques dans chaque situation professionnelle. Il prend en compte l'environnement juridique de l'immeuble, organise et tient des assemblées générales, assure la gestion budgétaire, la conservation et l'entretien de l'immeuble. Il conclut des mandats de gestion en fonction des particularités du bien et gère les baux sur toute la durée.

### La formation immobilier :

- BTS Professions Immobilières

## Tourisme

Dans un département où l'offre ne viendra jamais à manquer, vous souhaitez :

- Informer et conseiller les clients français et étrangers sur des prestations relevant du domaine du tourisme.
- Finaliser la vente de ces prestations touristiques et assurer le suivi commercial.
- Créer et promouvoir des produits touristiques.
- Accueillir et accompagner les Touristes.
- Collecter, traiter et diffuser l'information en lien avec le secteur du tourisme.

Alors les formations « Tourisme » sont parfaites pour vous !

### Les formations tourisme :

- BTS Tourisme
- Licence Professionnelle Métiers du Tourisme et des Loisirs (en partenariat avec l'IUT de Saint-Dié)

## Gestion de la PME (GPME)

Le titulaire du BTS Gestion de la PME seconde le dirigeant ou un cadre dirigeant d'une petite ou moyenne entreprise (de 5 à 50 salariés).

Ses interventions nécessitent une forte polyvalence et un degré d'autonomie dans la réalisation de ses missions ; ceux-ci varient selon les contextes, le champ de délégation défini en fonction de l'entreprise d'accueil, du dirigeant et de sa propre expérience.

Il organise son travail, participe à la planification des activités, communique et collabore avec d'autres membres du personnel de l'entreprise et les partenaires externes.

Ses principales missions sont axées sur la gestion des ressources, les tâches administratives et commerciales.

### La formation GPME :

- BTS Gestion de la PME
- Bachelor Chargé de Gestion et de Management de l'Entreprise (Chargé de Gestion et Management, Titre RNCP 34734, niveau 6 – codes NSF 310 et 310p – Certifieur Formatives)
- Titre professionnel Assistant Comptable

## Les dates de rentrée

Les formations au sein des CFA Sainte-Marguerite et Épinal commenceront en septembre, mais les contrats avec les entreprises peuvent être signés dès le mois de juillet.

## Informations

Ces formations se déroulent à Sainte Marguerite et Epinal. Pour plus d'informations sur les formations rendez-vous sur [www.cfa-vosges-cci.fr](http://www.cfa-vosges-cci.fr).

Les locaux et nos formations sont accessibles aux personnes en situation de handicap.





# INSTITUT DE FORMATION AUX MÉTIERS DE LA SANTÉ - IFMS

2 rue Pierre Blanck  
88 021 Épinal  
03 29 68 74 01  
sec.ifs@ch-ed.fr  
www.ch-emile-durkheim.fr



## Présentation générale

Tous les ans, l'IFMS accueille 90 nouveaux étudiants. La prochaine rentrée aura lieu en septembre 2025. L'institut est rattaché au Centre Hospitalier E. Durkheim d'Épinal, établissement hospitalier support. Il est financé par le Conseil Régional Grand Est. L'Agence Régionale de Santé (ARS) valide la qualité de ses différents projets.

Les étudiants ont la possibilité d'obtenir des bourses du Conseil Régional, sur critères sociaux et fiscaux. L'IFMS fait totalement partie du GCS IFSI Lorrains, il est intégré à l'Université de Lorraine, dépend du département des professions de santé. Certains cours sont dispensés par des universitaires via une plate-forme de « e-learning ». Les étudiants acquièrent un grade licence lorsqu'ils obtiennent leur diplôme et peuvent poursuivre leur formation en Master au sein de différentes universités.



## Spécificités

Les points forts de l'IFMS d'Épinal :

- Ses valeurs humanistes: respect, tolérance, solidarité...
- La recherche et l'organisation des stages gérées par l'équipe pédagogique.
- Les stages au sein d'établissements qui ont défini une charte d'encadrement,
- Un accompagnement individualisé et personnalisé au cours de la formation.
- Des personnels pédagogiques diplômés de Masters divers, aux compétences riches et variées (équipe de 12 formateurs).
- Sa situation géographique : Préfecture des Vosges, proximité de l'établissement support, du centre-ville, de lieux d'hébergements desservis par les transports en commun.
- Son inscription au programme ERASMUS Plus
- Le parrainage entre promotions.
- Le tutorat pour les étudiants en difficulté
- Un partenariat avec La Maison de l'Étudiant d'Épinal afin que les étudiants bénéficient des services universitaires (restauration, sport, aide sociale...),
- La Maison de l'Étudiant gère 5 résidences universitaires et propose tous les services utiles à un étudiant.
- Le CESU présent depuis fin juin 2025
- L'école d'ambulanciers fera sa rentrée en septembre 2025.

## Formation

### Accès à la formation :

- Nécessité d'être âgé de 17 ans au moins au 31 décembre de l'année d'entrée en formation.
- Pour les bacheliers et les étudiants en reconversion, les inscriptions se font sur Parcoursup.
- Pour les titulaires du DEAS ou DEAP avec trois ans d'expérience professionnelle, et pour d'autres profils « singuliers » la sélection se fait via deux épreuves, une épreuve écrite (mathématique et français) et une épreuve orale, prendre contact avec l'IFMS de son choix fin d'année civile pour inscription et pré-cisions.
- Depuis juillet 2023, les aides-soignants expérimentés ayant suivi un parcours spécifique **peuvent intégrer la deuxième année** de formation en soins infirmiers >>



### La durée des études

3 ans répartis d'une façon équitable entre formation théorique à l'Institut et formation clinique dans différents établissements sanitaires et médico-sociaux. La formation permet d'acquérir 10 compétences nécessaires

à l'exercice infirmier et capitaliser 180 ECTS (European Crédits Transferts System) correspondant à la validation des 59 unités d'enseignement et des stages.

La formation comprend 2100 H de formation théorique et 2100 H de stage, ainsi que 900 H de travail personnel. Tous les étudiants financés, boursiers ont l'obligation d'assister à tous les cours.

### Fin de cursus

Diplôme d'État délivré par la Ministère de la Santé et Licence en sciences infirmières délivrée par l'Université

## Vie étudiante

- EOSINE (Étudiants Organisés en Soins Infirmiers, Nichés à Épinal), une association d'étudiants dynamique, investie, participant à de nombreuses manifestations locales voir régionales (défilé de Saint Nicolas, téléthon, course aux profits d'associations, journée étudiante, salon d'orientation, don du sang...) organise la vie étudiante.
- VITAMINE association qui promeut les projets collectifs, individuels plus axés sur la professionnalisation
- VERS SOLIDAIRE : association investie dans la qualité de vie des étudiants

### IFMS

*L'IFMS d'Épinal est avant tout une grande famille, entraide, ouverture, solidarité.... C'est donc un vrai plaisir d'y étudier car le projet pédagogique est vraiment idéal pour développer nos connaissances et compétences de*

*futurs infirmiers et nous sommes toujours soutenus quand nous en avons besoin ! A la formation s'ajoute une vie étudiante riche grâce à l'association EOSINE, un vrai plus pour profiter à fond de notre scolarité*





# CONSERVATOIRE NATIONAL DES ARTS ET MÉTIERS

48 chemin de la Colombière  
88000 Épinal  
03 56 11 00 95

[epinal@cnam-grandest.fr](mailto:epinal@cnam-grandest.fr)  
[www.cnam-grandest.fr](http://www.cnam-grandest.fr)

**le cnam**  
Grand Est

## Pourquoi choisir le Cnam ?

- Seuls les diplômes du Cnam et de l'université de Lorraine vous permettent d'être prioritaires sur la plateforme « Mon Master » (équivalent de parcours sup pour les Master)
- Nos locaux, entièrement refaits à neuf, sont situés en contrebas du parc du château, dans un écrin de verdure, parking facile et gratuit, à 5 minutes à pied du centre-ville
- Etablissement à taille humaine à Épinal avec une équipe conviviale qui vous réserve des surprises tout au long de l'année
- Le Cnam est un établissement qui a deux siècles d'existence et qui dispose d'une excellente réputation
- Une pédagogie innovante avec des événements inter-filières et inter-sites : le Cnamathon, le Cyber Challenge...



## L'offre proposée en alternance

### Licence générale gestion des organisations : en partenariat avec le lycée Lapicque !

Formation couteau Suisse qui permet de travailler en comptabilité, en ressources humaines, en assistantat juridique...

### Licence générale commerce, vente, marketing

Des métiers qui recherchent en permanence de nombreux collaborateurs dans tous les secteurs professionnels...

### Licence générale informatique, option possible en cybersécurité

Aider les entreprises à développer leurs nouveaux projets mais aussi leur permettre de se protéger du risque cyber

### Diplôme de gestion et de comptabilité (DGC)

Toujours une filière d'excellence au Cnam vers les métiers de l'expertise comptable ou plus globalement répondre aux besoins des entreprises en comptabilité/gestion

### Licence professionnelle Manager et développer une TPE PME

Accompagner une entreprise dans le développement de ses nouveaux projets – Créer sa propre entreprise

### Licence générale immobilier

Accéder aux métiers de la négociation, de la location immobilière et des syndicats

### Mais aussi :

Cours du soir, à distance ou en VAE permettant de concilier formation et activité professionnelle : commerce marketing – communication – comptabilité droit – économie – formation – gestion du travail et des organisations – ressources humaines...

## Entreprendre pour apprendre

Développez en groupe des mini entreprises comme vos anciens camarades.

Exemples de thèmes traités :

**INJ** : Label Or Economie sociale et solidaire et Label Or Jeunesse solidaire et engagée  
Objectif : Sensibiliser les jeunes filles aux menstruations et aux différents moyens contraceptifs

**Les délices du cœur** : Favoriser le savoir-faire des producteurs locaux, en rassemblant des produits typiquement vosgiens en un panier garni proposé à la vente. Objectif final : reverser une partie des bénéfices à l'association des blouses roses qui luttent contre le cancer du sein.

**Sourires solidaire** : Venir en aide à un individu ou à des groupes d'individus, Soutenir l'hôpital de Brabois et venir en aide à la crèche de Rupt sur Moselle

**Spin and Co** : Création d'un jeu de société SPINAPOCALYPSE by SPIN & Co  
Objectif final : Faire connaître et promouvoir les acteurs de l'économie circulaire locale; Sensibiliser et éduquer sur le fonctionnement de l'économie circulaire et du recyclage de manière décalée et ludique; Créer du lien entre les différents acteurs et citoyens de la ville avec ce jeu que tout le monde peut s'approprier.

**Sportsware** : Création d'une plateforme mettant en relation les consommateurs et professionnels d'articles de sport pour que ces derniers puissent vendre leurs vêtements neufs et/ou reconditionnés dans le but d'optimiser leur trésorerie.





*Le CNAM Épinal, c'est comme une grande famille, super accueillante et solidaire. Étudier ici, c'est vraiment top avec des cours qui te font progresser à fond. L'équipe sur le site est agréable, toujours là pour te soutenir. En plus, la vie étudiante est super animée grâce aux assos, ce qui rend la scolarité encore plus sympa. (Promotion 2023/2024)*

*Je suis très satisfaite du CNAM Grand Est. Les cours sont intéressants et les intervenants sont des professionnels, qui mettent leur savoir au service de la formation. Le personnel est toujours disponible pour aider. Cette licence a été une bonne expérience pour moi et m'a permis d'obtenir une première visualisation de ma carrière. Je recommande vivement le CNAM Grand Est.*

## Témoignages d'anciens étudiants

*Le CNAM Epinal est un établissement où règnent la solidarité et l'ouverture, ce qui en fait un lieu d'apprentissage particulièrement agréable. Le programme pédagogique, rigoureusement élaboré, nous permet de développer efficacement nos compétences et nos connaissances professionnelles. Tout au long de l'année, nous avons bénéficié d'un encadrement exceptionnel de la part d'une équipe pédagogique performante et attentive à nos besoins. En plus de la qualité de la formation, la vie étudiante au CNAM est riche et diversifiée, offrant de nombreuses opportunités d'engagement et d'épanouissement personnel. Cette année au CNAM a été une expérience extrêmement positive, tant sur le plan académique que personnel.*





# CMA FORMATION ÉPINAL

**CMA Formation Épinal**  
**16 Avenue Dutac – 88000 Épinal**  
**03 29 69 21 88**  
 (à 200 m de la gare d'Épinal)  
**cmaformation-epinal@cma-grandest.fr**  
**<https://cma-grandest.fr/se-former-2>**



## Présentation générale

CMA Formation Épinal accueille chaque année près de 1 000 apprenants en formation initiale et continue sur 5 secteurs d'activités (Métiers de bouche, soins à la personne, automobile, vente-commerce et pharmacie). L'ensemble des formations est accessible à tout type de public ayant acquis ou non un baccalauréat ou ayant fait des études universitaires. Il existe de nombreuses passerelles entre les diplômes pour faciliter l'accès aux métiers de l'artisanat aux diplômés de l'enseignement supérieur.

## Spécificités

De nombreux étudiants nous rejoignent chaque année pour acquérir des compétences professionnelles concrètes porteuses d'avenir avec de véritables débouchés et l'assurance de trouver un emploi pérenne rapidement.

Les parcours offerts sont variés et valorisants pour qui souhaite évoluer vers des diplômes tels que des BM (brevet de maîtrise) homologués BAC +2.



## Descriptif des formations

L'ensemble des formations sont accessibles à tout public et pour les jeunes ayant un BAC, la formation s'articule autour de l'enseignement pratique et professionnel par la mise en place de parcours individualisés dans les secteurs :

### Métiers de bouche

CAP Boulanger, Pâtissier, Chocolatier, Boucher, Charcutier, Traiteur.

La poursuite peut se faire sur un BP (Brevet Professionnel) pour les BP Boulanger, BP Boucher, sur un BTM (Brevet Technique des Métiers) pour les Pâtisseries Chocolatiers et sur des BM (Brevet de Maîtrise) reconnus BAC +2, mais également sur des certificats de spécialisations.

### Soins à la personne

Les formations proposées vont du CAP, BP et BM dans les domaines de la Coiffure et l'Esthétique.

### Pharmacie

DEUST Préparateur en Pharmacie (en partenariat avec la faculté de Pharmacie de Nancy). Pour intégrer cette formation, le BAC est obligatoire.

### Automobile

Titre professionnel Maintenance Automobiles, CAP et BAC PRO Maintenance des Véhicules Automobiles, CAP Carrossier et Peintre en Carrosserie, et BAC PRO Carrossier peintre automobiles.

### Vente-Commerce

CAP Equipier Polyvalent du Commerce et BAC Pro Commerce. CAP Primeur (nouveau 2025-2026)

## La vie étudiante

Participation des apprentis à de nombreux forums et concours (salon de l'agriculture à Paris, salon de l'automobile à Genève, 12H de l'étudiant, Scènes Vosges, concours du meilleur apprenti de France, Worldskills, salon de l'esthétique, ...



### Lucien

*Originaire de Raon-aux-Bois, Lucien Grisé était élève en 1<sup>re</sup> scientifique lorsqu'une visite a changé sa vie. Un passage à la Nuit de l'orientation à Épinal où il a découvert les formations proposées par le CFA. Une en particulier : celle de boucher. Après avoir obtenu son CAP Boucher, il poursuit sa formation avec un CAP Charcutier. Apprenti à la boucherie Thiebaut à Remiremont, il souhaite continuer son parcours en passant par un Brevet Professionnel et sans doute ensuite un Brevet de Maîtrise afin de créer ou de reprendre une entreprise.*



## Services

Restauration, internat, soutien scolaire, 1 référent handicap, 1 référent mobilité européenne.



# MFR CFR de Gugnécourt

1 Structure, 2 sites de Formation

TOUS AMBASSADEURS DE LA MFR-CFR DE GUGNÉCOURT

Rejoignez Nous ! Nous préparons Votre Rentrée 2025 !



La MFR - CFR de Gugnécourt



L'Antenne de Thaon les Vosges

## MFR - CFR DE GUGNÉCOURT

265, grande rue  
88600 Gugnécourt  
03 29 65 72 43

[www.cfr-gugnecourt.com](http://www.cfr-gugnecourt.com)

MFR CFR Gugnécourt  
[cfr.gugnecourt@wanadoo.fr](mailto:cfr.gugnecourt@wanadoo.fr)



### Formations par alternance

4 Formations supérieures :

Trois BTS et un D.E. sont proposés à la MFR – CFR de Gugnécourt dans les domaines de métiers suivants :

- L'Action Sociale (BTS ESF),
- L'Animation et la Conduite de Projets sur les Territoires (BTSA DATR et DEJEPS),
- L'Agriculture et le secteur Para-Agricole (BTSA ACSE),

Chaque formation se déroule de toutes façons avec une immersion permanente en structure ou entreprise (sous statut étudiant ou apprenti ou stagiaire de la formation continue selon les formations et les situations de chacun).

Toutes nos formations sont conduites selon la pédagogie de l'alternance des MFR avec autant de périodes en structures ou entreprises qu'à la MFR – CFR.

Cette pédagogie permet de donner du sens à votre parcours et développer vos compétences socioprofessionnelles au long de votre formation (Alternance salariée ou non de périodes de 3 semaines environ entre MFR et Structure ou Entreprise).

**Nos 4 formations sont accessibles à tous :**

- les titulaires du Bac (général, technologique, et certains Bac Professionnels),
- aux étudiants en recherche de réorientation de leur projet,
- à tout adulte en recherche de reconversion

**Renseignements au 03 29 65 72 43 ou par mail : [cfr.gugnecourt@wanadoo.fr](mailto:cfr.gugnecourt@wanadoo.fr)**

**Ces formations permettent ensuite :**

- La poursuite de formation vers de nombreuses Licences ou autres D.E.,
- L'insertion professionnelle valorisée par l'expérience de l'alternance vécue pendant votre formation



## Le BTS ESF (Economie Sociale Familiale) (à Thaon-les-Vosges) ●●

Le titulaire du BTS ESF :

- Conseille et accompagne des publics ou des familles en difficulté dans les domaines de la vie quotidienne.
- Préviens les situations d'exclusion sociale.
- Peut mettre en place des actions de formation dans ses domaines de compétences : alimentation – santé, budget, consommation, environnement – énergie, habitat – logement.

Une poursuite en DE CESF donne le statut de travailleur social et permet d'atteindre le niveau IV (ex Niv II). Des poursuites en licence sont possibles.

Les employeurs des BTS ESF sont :

- Associations du champ des services et du social (associations familiales, caritatives, tutélaires...)
- Structures d'hébergement (pour personnes âgées, handicapées, défavorisées : résidences sociales, foyers, établissements éducatifs...)
- Organismes de conseil, d'orientation et de gestion (social, logement, consommation, santé)
- Fournisseurs d'accès énergie
- Centres sociaux, maisons relais.

## Le BTSATR (Développement, Animation des Territoires Ruraux) ●●

Le BTSATR est une formation qui permet de devenir technicien supérieur chargé de missions, coordinateur de projets ou de services, animateur de territoire,...

Ce diplôme débouche sur une réelle insertion professionnelle en préparant les étudiants aux fonctions de :

- accueil de publics, repérage de besoins du public, information, mise en œuvre de services...
- animation de groupes de projets, de réseaux ou de partenaires...
- montage de projets, conduite de dossiers d'études,...
- coordination de projets, de services...
- création d'événements, d'action de communication...

Les entreprises ou structures employeurs sont :

- Commune, Communauté de Communes, Conseil Départemental ou Régional, Syndicat Intercommunal, Association intermédiaire ou de Développement Local...
- Structures de tourisme, socio-culturelles ou de loisirs,
- Organismes agricoles, Syndicats agricoles, Chambres Consulaires, Exploitations agricoles...
- Associations de services, Maison des services.

### À noter :

- le BTSATR valide 2 des 4 Unités Capitalisables du DEJEPS (Diplôme d'Etat de la Jeunesse, de l'Éducation Populaire et du Sport) mention « Développement de projets, territoires et réseaux »
- ce diplôme permet également la poursuite d'études (licence, ...) (cf ci-contre).

Chloé V.



*A « Le BTS ESF était une reprise d'études ! J'ai adoré le suivi de la part de nos formatrices et formateurs, participer à la vie de l'établissement ainsi que la considération professionnelle de la part de l'équipe formatrice. Et puis il faut dire que le cadre paisible de Gugnécourt est plutôt appréciable ! L'alternance m'a beaucoup plu par le fait d'être accompagnée vers la voie professionnelle par ma tutrice et ma chargée de suivi en formation : cela m'a fait grandir et m'a permis de prendre conscience de mes capacités et mes valeurs, de me sentir à ma place et de développer mes compétences professionnelles. »*

## Le BTSA ACSE (Analyse, Conduite et Stratégie de l'Entreprise Agricole) ●

C'est une formation qui s'adresse à des jeunes intéressés par l'activité en agriculture ou en entreprise du secteur para-agricole. Le BTSA ACSE est une formation qui permet de devenir technicien supérieur pour exercer des responsabilités en organisme ou s'installer en agriculture.

A partir de nombreuses mises en situation pratiques ainsi que d'apports théoriques et méthodologiques, la formation permet de développer des compétences spécifiques concernant l'analyse du fonctionnement et de la gestion des unités économiques agricoles, la communication et le marketing.

## Le DEJEPS (Diplôme d'Etat de la Jeunesse, de l'Éducation Populaire et du Sport) mention « Développement de projets, territoires et réseaux » ●● (et formation continue)

Formation co-conduite en partenariat avec la Ligue de l'Enseignement des Vosges,

Le DEJEPS est développé sur 18 mois en alternance – Apprentissage ou Professionnalisation, Stagiaire en formation en cours d'emploi ou par des financements type Pôle Emploi.

Le DEJEPS prépare aux compétences et fonctions de :

- Coordinateur de projets ou d'activités,
- Animateur de réseaux,
- Responsable de services socio-culturels,
- Adjoint de direction dans les domaines de l'éducation populaire et du sport.



# ÉCOLE DE ROVILLE

## Centre de Formation d'Apprentis

28 rue du Chêne  
88700 Roville-aux-Chênes  
cfa@roville.fr  
03 29 65 33 92

## Centre de Formation

### Professionnelle

Girondel  
88700 Roville-aux-Chênes  
cfp@roville.fr  
03 29 65 04 29

## Lycée

3 rue du stade  
88700 Roville-aux-Chênes  
lycee.@roville.fr  
03 29 65 11 04

www.roville.fr



## Présentation générale

Située dans les Vosges, l'École de ROVILLE forme des collégiens, des lycéens, des apprentis et des adultes de la 4<sup>e</sup> à Bac +3. L'établissement propose des formations dans cinq filières professionnelles : la production horticole (floriculture, pépinière, arboriculture ou maraîchage), l'aménagement paysager, l'art floral, le commerce en animalerie ou en jardinerie et l'environnement ; mais aussi en 3<sup>e</sup> et 4<sup>e</sup> nature. Un point commun à toutes ces formations : le végétal. Naturellement !

## Spécificités

Forte de ses 9 ha de parcs paysagers, 6000 m<sup>2</sup> de culture sous abris et 4,2 ha de cultures plein champs (dont une parcelle de maraîchage bio et un verger conservatoire), d'un laboratoire de culture in vitro, d'un atelier fleuriste, d'une boutique fleuriste, d'une boutique pédagogique et d'une animalerie pédagogique, l'École de ROVILLE permet à tous ses apprenants de recevoir une formation pratique grandeur nature ! De plus, elle met en place un accompagnement de ses apprenants jusqu'à la réussite grâce au soutien scolaire, à l'individualisation, et à une relation de confiance avec ses enseignants.

## Formations

### BTSA Aménagements Paysagers (étudiant, apprenti) ●

Le BTSA AP permet aux diplômés de prendre en charge l'ensemble des tâches allant de la réalisation des plans à la réalisation des travaux...

#### Matières enseignées :

Français, anglais, éducation socio-culturelle, maths, informatique, biologie / écologie, sciences économiques sociales et de gestion, sciences et techniques des équipements, aménagements paysagers, agro-équipements...

#### Accès :

Titulaire du bac

#### Débouchés :

Conducteur de travaux paysagers, chef d'équipe, responsable des espaces verts en collectivité territoriale ...

#### Poursuite d'études :

Bac +3 en Aménagements Paysagers ou Environnement

#### Herrian

*Issu d'un milieu rural, j'ai toujours été très attaché à la nature et à la biodiversité. Après l'obtention de mon brevet, j'ai choisi de m'orienter directement vers le métier de paysagiste, au sein de l'École de Roville. Après mon Bac Pro, qui m'a permis d'acquérir des compétences théoriques et pratiques, j'ai poursuivi en BTSA Aménagements Paysagers pour compléter mes connaissances et expériences : j'y ai appris la composition paysagère, la gestion de chantier et ouvert mon esprit sur l'élaboration et la conception d'un jardin. Le Paysage peut ouvrir de nombreuses portes. J'ai eu la chance d'être sélectionné aux Olympiades des Métiers, une compétition qui permet de concourir aux niveaux national et mondial ! J'ai beaucoup de passion dans ma vie, mais la première restera toujours le Paysage !*



### BTSA Technico-commercial UJAC (étudiant, apprenti)

Le TC «Univers Jardin et Animaux de Compagnie» forme les apprenants à connaître ces marchés spécifiques et à maîtriser les techniques de vente, les stratégies commerciales et la communication, techniques et animales et végétales.

#### Matières enseignées :

Français, anglais, éducation socio-culturelle, maths, informatique, sciences économiques sociales et de gestion, gestion commerciale, gestion de l'entreprise et de l'environnement, ...

#### Accès :

Titulaire du bac

#### Débouchés :

vendeur en animalerie, vendeur en jardinerie, responsable de rayon, délégué commercial.

#### Poursuite d'études :

Bac +3

### BTSA Métiers du Végétal : alimentation, ornement et environnement (étudiant, apprenti) ●

Le BTSA MV forme les apprenants à maîtriser les différentes étapes de production, de récolte et de commercialisation des produits, et les prépare à l'encadrement d'une équipe et à la gestion d'une exploitation horticole.

#### Matières enseignées :

Français, anglais, EPS, éducation socio-culturelle, maths, informatique, biologie / écologie, sciences économiques sociales et de gestion, sciences et techniques des équipements, agronomie, sciences et techniques horticoles...

#### Accès :

Titulaire du bac

#### Débouchés :

arboriculteur, chef de culture, maraîcher, horticulteur, conseiller technique horticole, responsable d'une unité d'expérimentation, ...

#### Poursuite d'études :

Bac +3

#### Maxime

*Dès mon plus jeune âge, j'ai été bercé dans le milieu horticole au sein d'une entreprise familiale. C'est donc sans hésiter que je me suis dirigé dès la seconde vers un parcours professionnel : un Bac Pro suivi d'un BTSA Production Horticole à l'École de Roville. J'ai ensuite choisi de poursuivre mes études afin de mieux connaître la filière horticole dans son ensemble, notamment en amont, au niveau de la recherche sur le terrain. Aujourd'hui technicien d'expérimentation et conseiller horticole, je met en place des études pour répondre à des problématiques particulières (réduction de l'utilisation des produits chimiques) et j'accompagne les producteurs au*



quotidien. Le BTS Production Horticole m'a permis de renforcer mes bases en horticulture, de développer mon autonomie, d'avoir un regard critique et de prendre du recul sur les tâches effectuées. Je conseille cette formation à tous ceux qui sont passionnés par le végétal, car les métiers qui en découlent doivent être vécus avec passion !

## **BTSA Gestion et Protection de la Nature (étudiant, apprenti)**

Le BTSA GPN forme les apprenants à devenir des experts naturalistes, capables d'animer et de valoriser un espace naturel.

### **Matières enseignées :**

Français, langue vivante, EPS, maths, informatique, biologie/écologie, sciences économiques, sociales et de gestion, agronomie, aménagement / gestion des espaces naturels...

### **Accès :**

Titulaire du bac

### **Débouchés :**

Animateur nature, garde-chasse, garde-pêche, ...

### **Poursuite d'études :**

Licence...

## **Bachelor en Stratégie des Organisations pour un Développement Responsable**

Ce Bachelor permettra au futur responsable technique de développer une vision de la stratégie globale de l'entreprise.

### **Matières enseignées :**

Gestion d'entreprise, marketing, management et ressources humaines, communication, stratégie d'entreprise, RSE...

### **Accès :**

Titulaire d'un BTS

### **Débouchés :**

Chargé(e) d'affaires, chargé(e) de clientèle, responsable commercial(e), chargé(e) de développement commercial, chef(fe) de projet en bureau d'études, conducteur(trice) de travaux...

### **Poursuite d'études :**

Titres professionnels de niveau 7

## **Licence Pro Aménagements Paysagers (étudiant, apprenti, adulte) (en partenariat avec l'Université de Lorraine)**

La licence pro Aménagements Paysagers peut être réalisée sur deux champs professionnels : « Gestion et développement durable des espaces paysagers et naturels » ou « Gestion et pilotage des chantiers ».

### **Accès :**

Bac + 2 ou supérieur spécialisé dans un domaine de connaissance en lien avec l'aménagement paysager ou l'environnement

### **Débouchés :**

Chef de chantier, technicien en bureaux d'études, techniciens de l'environnement...

### **Poursuite d'études :**

Master

## **Licence Pro en Aménagement du territoire et urbanisme, infographie paysagère (étudiant, apprenti) (en partenariat avec l'Université de Lorraine)**

La licence pro Infographie Paysagère permet de communiquer et vendre un projet paysager, en formant notamment aux nouvelles technologies et de l'information et de la communication.

### **Accès :**

Bac + 2 ou supérieur spécialisé dans un domaine de connaissance en lien avec l'aménagement du territoire, l'urbanisme ou l'architecture

### **Débouchés :**

Assistant concepteur en bureau d'étude, infographiste en aménagement du territoire, chargé de communication en bureau d'étude, chargé de mission animation et valorisation du patrimoine paysager...

### **Poursuite d'études :**

Master

## **La vie étudiante**

- Amicale de Roville, réseau des anciens étudiants : offres d'emplois, location du chalet, organisation d'événements
- Accompagnement à la participation aux concours : Olympiades des métiers, Meilleur Apprenti de France, Reconnaissance des végétaux, prairies fleuries...
- Participation active à des manifestations extérieures d'envergure : jardins éphémères, Sainte Fleur, Agro-écologie tour...



# PÔLE FORMATION UIMM LORRAINE



Établissements partenaires  
des journées d'immersion

## Site de Thaon-les-Vosges :

ZI INOVA 3000  
6 rue de l'Avenir  
88150 Thaon-les-Vosges  
03 29 39 43 20

Contact : Corinne Cupillard  
06 34 84 83 20  
c.cupillard@formation-industries-  
lorraine.com

## Site de Saint-Dié-des-Vosges :

15 rue des Fomard  
88100 Saint-Dié-des-Vosges  
03 29 41 75 07

Contacts : Véronique Zimmermann  
06 21 77 21 37  
v.zimmermann@formation-industries-  
lorraine.com  
et Bertrand Malherbe - 06 19 31 28 72  
b.malherbe@formation-industries-lorraine.com

[www.formation-industries-lorraine.com](http://www.formation-industries-lorraine.com)



## Pôle d'excellence technologique

Les formations pluridisciplinaires abordent tous les secteurs clés de l'Industrie : mécatronique, production, management et organisation industrielle, chaudronnerie industrielle, tuyauterie, soudage, génie mécanique et productique, usinage et fabrication additive, ressources humaines, qualité, sécurité, hygiène, environnement.

## Pôle d'experts industriels

Les sites sont pilotés par des experts. Les formateurs sont des experts de haut niveau, connaissant parfaitement le monde de l'Industrie et de l'alternance. Ils sont pour la plupart d'anciens salariés d'entreprises industrielles.

## Pôle d'innovation & pédagogique

Un département innovation et une cellule créativité développent de nouvelles méthodes d'apprentissage : conception de déroulés pédagogiques en réalité virtuelle, utilisation de supports de formation de type serious game, MOOC, LMS Learning, développement de supports numériques et produits connectés, formation en mode projets où l'alternant devient acteur de sa formation, individualisation des parcours.

# Formations

## POUR LE SITE DE THAON-LES-VOSGES

### BTS Maintenance des systèmes (MS) ●●●

#### Présentation de la formation :

Dans tous les secteurs, le technicien supérieur de maintenance assure des missions préventives et curatives sur tous types d'appareils de production, détecte les pannes et établit un diagnostic avant son intervention. Le métier s'exerce principalement dans les entreprises faisant appel à des compétences pluri-technologiques (électrotechnique, mécanique, automatique, hydraulique).

#### Au cours de son apprentissage, l'apprenti va développer des compétences telles que :

- Réaliser des interventions de maintenance corrective et préventive
- Améliorer la sûreté de fonctionnement
- Intégrer de nouveaux systèmes
- Organiser des activités de maintenance
- Suivre les interventions et mettre à jour la documentation
- Évaluer les coûts de maintenance

#### Programme :

**Enseignement technique et pratique :** Accompagnement personnalisé ; étude pluri-technologique des systèmes de production ; organisation de la maintenance ; techniques de maintenance, conduite, prévention.

**Enseignement général :** Culture générale et expression ; anglais ; mathématiques ; physique et chimie.

#### Accès :

Titulaire du BAC STI Génie Mécanique ; électrotechnique ou Électronique ; BAC S option Sciences de l'ingénieur ; BAC STI 2D ; BAC Pro Maintenance (MEI) ; BAC Pro Électrotechnique (ELEC) ; BAC Pro Pilote de Ligne de Production (PLP)

### BTS Architectures en métal : conception et réalisation (AMCR)

#### Présentation de la formation :

Il travaille en bureau d'études, à l'atelier et sur le chantier au moment du montage. Il peut être autonome dans l'exercice de sa mission de chargé d'affaires, sur des projets de complexité modérée ; la conception de tout ou partie de structures métalliques dans des projets d'architectures en métal, incluant les notes de calcul, la modélisation numérique, la production de plans ; la préparation et l'organisation de la fabrication en atelier, du transport et/ou du montage ; la conduite de chantier.

#### Au cours de son apprentissage, l'apprenti va développer des compétences telles que :

- Procéder à l'analyse du cahier des charges
- Établir une note de calcul relative aux structures et aux assemblages
- Exécuter des dessins en DAO
- Établir des plans de montage
- Établir les projets de montage sur le chantier en accord avec le bureau d'études
- Organiser les travaux







### Programme :

**Enseignement technique et pratique :** Technologie générale ; analyse et calcul des structures ; conception DAO ; projet ; économie et gestion d'entreprise

**Enseignement général :** Culture générale et expression ; anglais ; mathématiques et géométrie descriptive

### Accès :

BAC PRO TC, BAC PRO ou BP Métallerie, BAC STI 2D, STI génie mécanique, BAC S Sciences de l'Ingénieur

- Concevoir en collaboration ou en autonomie, tout ou partie d'un produit
- Définir ou mettre en œuvre des essais réels ou simulés
- Planifier une réalisation
- Réaliser et mettre au point tout ou partie d'un ensemble mécanique

### Option A - Unitaire (Saint-Dié-des-Vosges) :

Intervention dans l'ensemble du processus de réalisation d'ensembles mécaniques, de pièces unitaires ou élément d'outillage à très haute valeur ajoutée.

### Programme :

**Enseignement technique et pratique :** Conception CAO ; conception de processus ; organisation et suivi de production ; technologie de fabrication ; programmation et CFAO ; réalisation de produits.

**Enseignement général :** culture générale et expression ; anglais ; mathématiques ; physique et chimie.

### Accès :

BAC séries S, STI 2D, BAC Pro, BAC Pro Technicien Outilleur (TO)

## POUR LE SITE DE SAINT-DIÉ-DES-VOSGES

### BTS Conception des processus de réalisation de produits (CPRP) ●●●

#### Présentation de la formation :

Le technicien supérieur est amené à exercer son métier dans les domaines de la réalisation de sous-ensembles mécaniques. C'est un spécialiste des procédés de production par enlèvement ou addition de matières.

Concepteur des processus qui y sont associés, il intervient tout au long de la chaîne d'obtention des éléments mécaniques constituant des sous-ensembles industriels, qu'il s'agisse de biens de consommation pour le grand public, de biens d'équipement pour les entreprises, d'outillages spécialisés ou d'ensembles mécaniques à haute valeur ajoutée.

**Au cours de son apprentissage, l'apprenti va développer des compétences telles que :**

- S'impliquer dans un groupe projet et argumenter des choix techniques
- Participer à un processus collaboratif de conception et de réalisation d'un produit







# CFA PAPETIER DE GÉRARDMER



20 Rue Gérard d'Alsace  
88400 Gérardmer  
03 29 63 22 03

[www.cfa-papetier.com](http://www.cfa-papetier.com)

JPO 2026 : samedi 7 février

## Présentation générale

Le CFA Papetier de Gérardmer est le seul établissement de la région Grand Est à préparer en alternance (contrats d'apprentissage et contrats de professionnalisation mais aussi en formation continue) aux métiers de la fabrication et de la transformation des Papiers et Cartons, ces matériaux d'apparence très simple qui mettent en réalité en jeu des procédés de fabrication complexes. Notre équipe est résolument tournée vers le bien-être et la réussite des apprenants, en entreprise comme au Centre. Dans une ambiance familiale et en étroite collaboration avec leurs employeurs, nous mettons tout en œuvre pour que tous les apprenants obtiennent leur diplôme. Dédié aux Industries des Papiers Cartons, notre Centre fait



**INTERNAT  
GRATUIT**

partie d'une filière de formation complète (du CAP à l'école d'ingénieurs). Nous accompagnons les candidats dans la mise en relation et le suivi avec les entreprises qui recrutent chaque année sur différentes régions françaises, notamment dans de grands groupes nationaux et internationaux. Rejoindre une entreprise de la filière et le CFA Papetier c'est s'assurer une intégration professionnelle pérenne : entre 90 et 100 % des alternants 2024/2025 ont obtenu leur diplôme et sont actuellement en emploi ou en poursuite d'études !



## Les + du CFA Papetier

Le seul établissement français dédié à l'intersecteur papier/carton

- Nos équipements : machine à papier, ligne de transformation, ateliers de maintenance, d'automatisme-régulation, électrotechnique, mécanique des fluides, et laboratoires sec et humide.
- Internat ouvert également le week-end.
- Service restauration, foyer, salle de musculation, terrain de foot.
- Établissement à taille humaine.
- Cours de soutien.
- Semaine d'intégration.
- Accompagnement des situations particulières : handicap et mobilité.
- La ville de Gérardmer offre une grande diversité d'activités sportives et culturelles.

## Journée immersion

Venez découvrir, le temps d'une journée, nos formations et nos ateliers : laboratoires, machine à papier, etc.

**Inscription :** cfa@cfa-papetier.com ou 03 29 63 22 03.

## Visites

Visites possibles toute l'année sur rendez-vous au 07 49 31 25 73.

Nils

*Une fois mon BAC Pro PCEPC obtenu au CFA Papetier, la poursuite d'études dans ce magnifique univers vers un BTS Pilotage des Procédés était une évidence ! Les formateurs sont passionnés et passionnants et s'adaptent en fonction des projets de leurs alternants. Ils nous motivent à évoluer et réussir dans ce domaine si passionnant.*



## Formations

### BTS Pilotage de Procédés (PP) ●●

#### Pour devenir :

Pilote de ligne de production, manager

#### Accès :

BAC Pro PCEPC, BAC Pro PLP, BAC S ou BAC technologique STI2D ou autres BAC Pro industriels

#### Formation :

2 ans en alternance. Acquisition de compétences en coordination et organisation de la production, pilotage des installations, maintenance des installations, amélioration continue, QHSE, management.

**Poursuite d'étude en Licence, BUT, Classe prépa ingénieur, et Ecole d'ingénieur.**

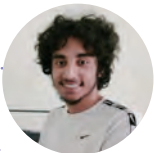
Chloée

*Je me sens bien dans cette école, car les profs prennent le temps de nous expliquer. J'ai quelques difficultés en maths et lorsque j'ai du mal on approfondit et on m'aide. J'ai l'impression d'appartenir à une immense famille où tout le monde s'entraide et l'on peut compter les uns sur les autres.*



Bilal

*J'ai choisi le BTS Pilotage de Procédés pour découvrir un secteur peu connu, alors que le papier on l'utilise tous les jours sans connaître sa fabrication. Je suis content de mon choix, l'année est passée très vite. Au CFA Papetier l'ambiance est très bonne et amicale, ce qui rend l'apprentissage encore plus agréable.*



### BAC PRO PCEPC Procédés de la Chimie de l'Eau et des Papiers Cartons

2 ans en alternance, une passerelle pour se réorienter.

### BAC Pro PLP Pilote de Ligne de Production

2 ans en alternance, une passerelle pour se réorienter.